



2026

2027



**FBM**  
*Filharmonie  
Bohuslava Martinů*



Vážené dámy, vážení pánové, milí přátelé hudby,

dovolte mi, abych vás srdečně pozval do 81. sezony Filharmonie Bohuslava Martinů a zároveň vám poděkoval za vaši dlouhodobou přízeň, důvěru a podporu, bez nichž by naše práce neměla smysl. Každá nová sezona je pro nás nejen pokračováním tradice, ale i impulzem znovu se zamýšlet nad tím, co může živá hudba znamenat v dnešní době.

Program nadcházející sezony staví na dramaturgické pestrosti, která propojuje velká symfonická díla, duchovní hudbu, komorní projekty i žánrové pře-

sahy. Vedle ikon klasického repertoáru se v ní objevují výrazná hudební jména, návraty hostů, kteří jsou s orchestrem dlouhodobě spjati, i projekty vznikající v úzké spolupráci s partnerskými institucemi.

Na podzim se Zlín opět stane dějištěm 24. ročníku festivalu Harmonia Moraviae, který každoročně přináší nevšední setkání s hudbou i osobnostmi české i mezinárodní scény. Zvláštní pozornost si zaslouží zahajovací koncert, na němž s naší filharmonií vystoupí pianista Jonathan Biss, jeden z nejvýraznějších současných interpretů Beethovenovy tvorby. Jeho účast považujeme za mimořádnou čest i inspiraci.

Sezona nabídne také projekty, které rozšiřují tradiční koncertní rámec. Patří k nim například uvedení muzikálu Jesus Christ Superstar, ale i večery postavené na silných interpretačních osobnostech a zajímavých dramaturgických spojeních.

Za vznikem celého programu stojí soustavná práce hudebníků a tvůrčího týmu Filharmonie Bohuslava Martinů, jejich nasazení, profesionalita a cit pro společnou hudební řeč. Také jim patří můj upřímný dík.

Věřím, že i v této sezoně u nás najdete koncerty, které vás potěší, překvapí, zastaví i obohatí. Těšíme se na společná setkání v koncertním sále a na sdílení radosti z hudby.

**Tomáš Gregůrek**  
ředitel Filharmonie Bohuslava Martinů



Vážené posluchačky, vážení posluchači,

každá nová koncertní sezona pro mě znamená začátek další společné cesty, a to nejen s orchestrem, ale i s Vámi, naším publikem. Velmi si vážím toho, že ji mohu prožívat právě s hudebníky Filharmonie Bohuslava Martinů, jejichž nasazení, otevřenost a cit pro společnou interpretaci mě stále znovu inspirují.

Příprava nové sezony je vždy chvílí očekávání. Každá partitura, kterou společně otevíráme, v sobě skrývá vlastní svět. Svět emocí, myšlenek i příběhů,

které ožívají teprve ve chvíli, kdy se hudba rozezní v koncertním sále. Právě tento okamžik proměny zapsaných not v živý zvuk považuji za jeden z nejkrásnějších aspektů naší práce. Program nadcházející sezony nás zavede do velmi rozmanitých hudebních krajín. Budeme se pohybovat mezi velkými symfonickými plochami a komornějšími hudebními světy, mezi dramatickými kontrasty i chvílemi ztišení a rozjímání. Některé večery připomenou hluboké duchovní kořeny evropské hudební tradice, jiné nabídnou hudbu inspirovanou přírodou, lidskými emocemi nebo silou imaginace. Právě tato pestrost a proměnlivost hudebních světů je jednou z věcí, které dělají práci orchestru tak inspirující.

Každý koncert je pro nás příležitostí hledat v hudbě něco nového. Jemné detaily, silné emoce i energii, která vzniká mezi orchestrem a publikem v koncertním sále. Právě v těchto chvílích vzniká skutečný hudební zážitek, který nelze nahradit žádnou nahrávkou ani reprodukcí.

Přeji si, aby pro Vás koncerty Filharmonie Bohuslava Martinů byly i v této sezoně místem, kam se budete rádi vracet. Za hudbou, která dokáže na chvíli zastavit čas, otevřít prostor pro soustředěný poslech a přinést radost ze společného zážitku.

Srdečně  
**Robert Kružík**  
šéfdirigent Filharmonie Bohuslava Martinů



Vážení posluchači, milí přátelé hudby,

dovolte mi, abych vás srdečně pozval do nové koncertní sezony Filharmonie Bohuslava Martinů 2026–2027. Dramaturgie inspirovaná čtyřmi živly – vodou, ohněm, vzduchem a zemí – spolu s pátým, duchovním elementem, slibuje mimořádně pestré a hluboké hudební zážitky. Právě propojení přírodních sil s vnitřním světem člověka nám připomíná, jak jedinečnou moc má hudba: dokáže v nás probouzet emoce, spojovat lidi a dávat nám prostor k zastavení i k zamyšlení.

Jsem hrdý, že Zlínský kraj je domovem orchestru, který svou kvalitou i oddaností publiku dlouhodobě obohacuje kulturní život našeho regionu a šíří jeho dobré jméno daleko za jeho hranicemi. Upřímné poděkování proto patří všem hudebníkům, dirigentům, hostům i celému týmu filharmonie za jejich práci a nasazení.

Zároveň děkuji vám, posluchačům, za vaši přízeň. Právě vaše podpora dává živé hudbě skutečný smysl. Přeji vám, aby vám nová sezona přinesla radost, inspiraci i nezapomenutelné umělecké zážitky. Těším se na setkání v koncertních sálech.

**Radim Holíš**  
hejtman Zlínského kraje



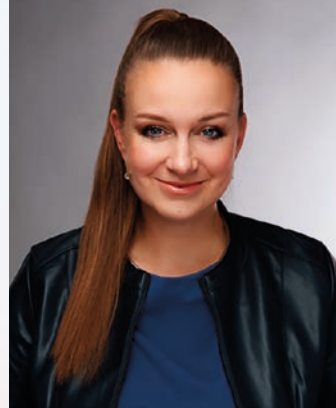
Vážení příznivci Filharmonie Bohuslava Martinů,

s velkou radostí vás vítám v nové koncertní sezóně 2026/2027, která se ponese v duchu prapůvodních živlů – vody, ohně, vzduchu a země – a zároveň otevře prostor pro pátý, duchovní element. Voda s obrazy moří a jezer, oheň jako zdroj světla i ničivá síla, vzduch spjatý s lehkostí a proměnami ročních období a země, která nás vrací k lidovým kořenům a přírodě kolem nás, to vše se odráží v hudbě napříč staletími. Dramaturgie sezony nám nabídne skladby, jež jsou těmito živly přímo inspirovány, i díla, která jejich podobu připomínají svou atmosférou a výrazem. Pátý element, duchovní rozměr, pak ukazuje hudbu jako cestu k vnitřnímu ztišení, víře i lidské sounáležitosti.

Přeji vám sezonu plnou hudebních zážitků a děkuji za stálou přízeň filharmonii. Našemu skvělému orchestru pak přeji po celou sezonu vyladěnou spolupráci.

Těším se na společná setkání v koncertním sále.

S úctou  
**Jiří Korec**  
primátor statutárního města Zlína



Vážení posluchači,

je mi velkou ctí přivítat vás v koncertní sezóně 2026/2027 Filharmonie Bohuslava Martinů. Každý nový ročník je pro naši filharmonii příležitostí nejen představit výjimečné umělce, ale také rozvíjet dlouhodobou vizi, která spojuje tradici s moderním pohledem na hudební svět.

Tato sezona klade důraz na dialog – mezi minulostí a současností, mezi interprety a publikem, mezi hudbou a prostorem, v němž zní. Chceme vytvářet prostředí, kde se hudba stává místem setkávání, sdílení a inspirace.

Filharmonie Bohuslava Martinů dlouhodobě stojí na pevných hodnotách – profesionalitě, umělecké kvalitě a respektu k publiku. Tato sezona je dalším krokem na cestě, která tyto hodnoty rozvíjí a přináší je do živého kontaktu s vámi, našimi posluchači.

Věřím, že letošní program vám nabídne nejen umělecké zážitky, ale také chvíle, které vás zastaví uprostřed každodenního shonu a připomenou, jak důležitý je čas věnovaný kráse a tvořivosti.

Děkuji vám za podporu a těším se na společné chvíle v koncertních sálech.

**Martina Hladíková**  
předsedkyně Správní rady  
Filharmonie Bohuslava Martinů,  
náměstkyně primátora statutárního města Zlína



24/9/2026	Jonathan Biss   Beethoven jako nikdy předtím
1/10/2026	Haroldova pouť
4/10/2026	Ensemble Tonus
7/10/2026	Swingphonic
20/10/2026	Janáčkovo kvarteto   Harmonie smyčců
22/10/2026	Katta   Světlo varhan
12/11/2026	Inspirace v přírodě
19/11/2026	Tomáš Kačo   Hudba bez hranic

# Harmonia Moraviae

Hudební festival Harmonia Moraviae, pořádaný Filharmoníí Bohuslava Martinů, představuje prestižní zlínskou platformu pro vrcholnou interpretaci klasické hudby. Od svého založení v roce 1999, kdy se profiloval jako bienále duchovní tvorby, se transformoval v každoroční přehlídku akcentující stylovou pluralitu a syntézu tradice s progresivními uměleckými směry.

Nadcházející 24. ročník se uskuteční od 24. září do 19. listopadu 2026 a nabídne koncertní večery sjednocené mottem „Návrat ke kořenům“. Připomene zdroje, z nichž hudba po staletí vyrůstala – inspiraci přírodou, hluboký duchovní rozměr i lidové tradice, které formovaly evropskou hudební kulturu a dodnes zůstávají živou součástí jejího vývoje. Festival tak zve posluchače k objevování hudby v její podstatě, síle, kráse i nadčasovosti.

Vedle Filharmonie Bohuslava Martinů se představí výrazné osobnosti české hudební scény jako Tomáš Kačo, Kristina Fialová, Katta, Janáčkovo kvarteto či Český filharmonický sbor Brno, i hosté mezinárodního renomé. Mezi nimi například prominentní americký pianista Jonathan Biss, sólotrombonista Vídeňských symfoniků Otmar Gaiswinkler nebo talentovaný slovenský houslista Teo Gertler, laureát řady prestižních mezinárodních soutěží.



## OBSAH

<b>M / Mimořádné koncerty</b>	10	<b>C / Populární cyklus</b>	70
M1 Jonathan Biss	12	C1 Swingphonic	72
Beethoven jako nikdy předtím		C2 Lotrando a Zubejda	74
M2 Ensemble Tonus	14	C3 Kněžíková & Plachetka	76
M3 Swingphonic	16	Opereta Gala	
M4 Tomáš Kačo	18	C4 Symphonized:	78
Hudba bez hranic		Linkin Park & Imagine Dragons	
M5 Lotrando a Zubejda	20	C5 Balet Gala	80
M6 Česká mše vánoční	22	C6 Jesus Christ Superstar	82
M7 Vánoční koncert	24	C7 Lucie Bílá & FBM	84
M8 Kněžíková & Plachetka	26		
Opereta Gala		<b>D / Cyklus koncertů pro děti</b>	86
M9 Symphonized:	28	D1 Zapomnětlivý Mikuláš	88
Linkin Park & Imagine Dragons		a zatoulaný zvoneček	
M10 Balet Gala	30	D2 S Alenkou za oponou	90
M11 Jesus Christ Superstar	32	Tajemství hrací skříňky	
M12 Lucie Bílá & FBM	34	D3 S Alenkou za oponou	91
		Velký operní poplach	
Povídání o hudbě	36		
<b>A / Symfonický cyklus</b>	38	<b>K / Komorní cyklus</b>	92
A1 Haroldova pouť	40	K1 Janáčkovo kvarteto	94
A2 Inspirace v přírodě	42	Harmonie smyčců	
A3 Kahánek hraje Inkantace	44	K2 Cantarina Clarinete	96
A4 Mahler   Píseň o zemi	46	K3 Mozart Immersive	98
A5 Houslové vyznání	48	Obklopení hudbou	
A6 Síla kontrastů	50	Informace o prodeji	101
A7 Zakletá romantika	52	Ceny předplatného a vstupenek	102
		Jak zakoupit vstupenky	104
<b>B / Symfonický cyklus</b>	54	Plán sálu	105
B1 Katta   Světlo varhan	56		
B2 Střet živelů	58	Harafica Symphonic	106
B3 Čistá radost	60	Jesus Christ Superstar	107
B4 Bezstarostné fantazie	62		
B5 Beethoven 200	64	Členové orchestru	108
Missa solemnis		Management	111
B6 Špaček hraje Korngolda	66	Partneři FBM	112
B7 Dvě tváře hudby	68	Tiráž	116



# Mimořádné koncerty

24/9/2026	M1	Jonathan Biss   Beethoven jako nikdy předtím
4/10/2026	M2	Ensemble Tonus
7/10/2026	M3	Swingphonic
19/11/2026	M4	Tomáš Kačo   Hudba bez hranic
17/12/2026	M5	Lotrando a Zubejda
22/12/2026	M6	Česká mše vánoční
22/12/2026	M7	Vánoční koncert
20/1/2027	M8	Kněžíková & Plachetka   Opereta Gala
3/2/2027	M9	Symphonized: Linkin Park & Imagine Dragons
24/2/2027	M10	Balet Gala
31/3/2027	M11	Jesus Christ Superstar
5/5/2027	M12	Lucie Bílá & FBM



# Jonathan Biss | Beethoven jako nikdy předtím

## Zahajovací koncert 81. sezony

Jonathan **Biss** | klavír  
Robert **Kružík** | dirigent  
**Filharmonie Bohuslava Martinů**

Ludwig van **Beethoven** | Koncert č. 4 G dur pro klavír a orchestr, op. 58  
Antonín **Dvořák** | Symfonie č. 9 e moll, op. 95 „Z Nového světa“

Robert Kružík a Jonathan Biss společně se zlínskými filharmoniky na jednom pódiu! Mimořádný umělecký zážitek slibuje zahajovací koncert 81. sezony Filharmonie Bohuslava Martinů, který mimo jiné symbolicky odkáže k jednomu z dílčích vrcholů celé nadcházející sezony, k připomínce významného 200. výročí úmrtí Ludwiga van Beethovena. Tento dramaturgický akcent se pak zřetelně promítá i do volby repertoáru tohoto večera, který mimo jiné vzdá hold odkazu tohoto skladatelského génia.

Sólista Jonathan Biss je americký pianista světového renomé, který si získal mezinárodní proslulost právě díky hluboké, promyšlené a vnitřně

procítěné interpretaci Beethovenova díla. Zlínskému publiku se představí v provedení Klavírního koncertu č. 4 G dur z let 1805–1806, který směřuje spíše k jemné lyrice, přesto nikterak neztrácí na výrazové intenzitě ani formální propracovanosti.

Druhou skladbou slavnostního programu je ikonická Novosvětská symfonie Antonína Dvořáka, jeden z nejvýznamnějších symbolů českého hudebního umění uznávaný napříč kontinenty. Jako příklad mistrovského propojení evropské hudební tradice s inspirací americkým prostředím si toto dílo uchovává pozici trvalého klenotu, k němuž se české publikum hrdě hlásí doma i v zahraničí.



© Benjamin Lalovga

## Beethoven jako nikdy předtím

Kostel Panny Marie Pomocnice křesťanů, Zlín – Jižní Svahy

# Ensemble Tonus

## Ensemble Tonus

Heinrich **Bruckner** | cink, historická trubka  
 Otmar **Gaiswinkler** | historické trombony  
 Jakub **Zivalík** | historické trombony  
 Dominik **Schnaitt** | historické trombony  
 Johannes Maria **Bogner** | varhanní pozitiv

Belinda **Loukota** | soprán

Claudio **Monteverdi** | Toccata z opery Orfeo  
 Antonio **Caldara** | Beata es virgo Maria  
 Giovanni **Croce** | Beati eritis  
 Antonio **Caldara** | Dovunque il Guardo Giro  
 Biagio **Marini** | Sonata a 4  
 Johann Jacob **Froberger** | Lamento  
**Císař Josef I** | Alme ingrate  
 Daniel **Speer** | Sonata a 4  
 Giovanni **Legrenzi** | Lumi potete piangere  
 Cesare **Bendinelli** | Sonáta č. 335  
 Daniel **Speer** | Sonata a 3  
 Antonio **Caldara** | Caro mea vera est sibus  
 Costanzo **Antegnati** | Sonata a 4  
 Bernardo **Storacce** | Toccata  
 Johann Georg **Albrechtsberger** | Passione domini  
 Melchior **Franck** | Pavana a Galliarda  
 Georg Friedrich **Händel** | Let the Bright Seraphim



Mimořádný říjnový koncert v kostele Panny Marie Pomocnice křesťanů na Jižních Svazích nabídne hudební cestu od renesance až k vrcholnému a pozdnímu baroku. Představí se renomovaný vídeňský soubor Ensemble Tonus, který se dlouhodobě věnuje interpretaci hudby 17. a 18. století. Těleso založili roku 1999 členové orchestrů Wiener Symphoniker, Concentus Musicus a pedagogové vídeňské hudební akademie. Ensemble Tonus se specializuje na historicky poučenou interpretaci a využívá dobových hudebních nástrojů, jako je například cink, barokní trubka či renesanční trombon. Během více než pětadvaceti let své existence soubor vystoupil na řadě prestižních pódí. Koncertoval například ve vídeňském Musikverein i Konzerthausu, na Mezinárodních barokních dnech Sankt Anna ve Steinbruchu, na festivalu v Bregenzu nebo na svatodušním festivalu v Salzburgu.

Program zlínského koncertu představí hudbu italských a německých mistrů od přelomu renesance a baroka až po období vrcholného a pozdního baroka. Zazní skladby autorů, jako jsou Monteverdi, Croce, Bendinelli, Franck, Caldara, Legrenzi, Antegnati, Froberger či Händel. Vedle osvědčených jmen se tak posluchači setkají také s díly skladatelů, jejichž tvorba dnes zaznívá spíše zřídka, přesto však patří k pozoruhodným projevům své doby.

Hostem večera bude rakouská sopránistka Belinda Loukota, jejíž repertoár sahá od hudby šestnáctého století až po současnost. Koncert tedy nabídne pestrý zvukový obraz renesančního a barokního zpěvu doplněného varhanami a historickými žesťovými nástroji.

# Swingphonic

Jan **Smigmator** | zpěv

Mikuláš **Pokorný** | klavír

Tomáš **Baroš** | kontrabas

Marek **Urbánek** | bicí nástroje

Jan **Kyncl** | tenor saxofon

Richard **Šanda** | trombon

Stanislav **Vavřínek** | dirigent

**Filharmonie Bohuslava Martinů**

Fly Me to the Moon, L.O.V.E., Strangers in the Night, I've Got a Crush on You, S'Wonderful, But Not for Me, By Strauss, A Foggy Day in London Town, ad.

Swing patří k hudebním směrům, které v první polovině 20. století zásadně proměnily tvář populární hudby a vnesly do ní nový typ rytmické energie i výrazové svobody. Zrodil se na přelomu 20. a 30. let v prostředí velkých amerických jazzových orchestrů a rychle se stal jedním ze symbolů pulzující městské kultury své doby. Dodnes v sobě nese nakažlivou vitalitu, lehkost i jistou noblesu, díky čemuž oslovuje posluchače napříč generacemi.

Projekt Swingphonic na tuto tradici navazuje a rozvíjí ji v širším zvukovém prostoru symfonického orchestru. Aranžmá vycházejí z původního jazzového idiomu, avšak zároveň využívají barevnost a plnost orchestrálního aparátu k jemnějšímu odstínění nálad

i k rozšíření výrazových prostředků. Vzniká tak živý dialog mezi světem swingu, založeným na rytmickém pulzu a osobitým frázováním, a symfonickým zvukem, který známým melodiím propůjčuje nový rozměr i nečekanou hloubku.

Protagonistou večera bude zpěvák Jan Smigmator, jedna z nejvýraznějších osobností současné české swingové scény. Jeho interpretace navazují na tradici klasického swingu, aniž by se omezovaly na pouhou stylovou nápodobu. Společně s jazzovým kvintetem a smyčcovou sekcí Filharmonie Bohuslava Martinů nabídne písňně spojené např. se jmény Franka Sinatry nebo Tonyho Bennetta, jejichž repertoár patří k nejtřvalejším hodnotám swingové a jazzové tradice 20. století.



# Tomáš Kačo | Hudba bez hranic

Tomáš **Kačo** | klavír  
Robert **Kružík** | dirigent  
**Filharmonie Bohuslava Martinů**

Tomáš **Kačo** | For Ludwig, Your Elise  
Tomáš **Kačo** | Stronger Than Yesterday  
Erich Wolfgang **Korngold** | The Adventures of Robin Hood, suite  
Miklós **Rózsa** | Ben-Hur, suite

V listopadu přivítá Kongresové centrum jednu z nejméně výraznějších osobností současné české hudby, klavíristu, skladatele, aranžéra a vokalistu Tomáše Kača, jehož umělecká dráha představuje pozoruhodný příběh cílevědomosti a talentu, který jej od prvních hudebních pokusů u starého pianina v novojičínském bytě početné romské rodiny dovedl až na pódium newyorské Carnegie Hall, kde vystoupil za klaviaturou koncertního Steinwaye. Tento vývoj přitom není pouze dílem potřebného štěstí, nýbrž výsledkem soustavné práce, tvořivé zvědavosti a odvahy překračovat stylové i společenské hranice, které by pro mnohé představovaly nepřekonatelnou překážku.

## Nejsilnější zbraní je vůle.

Kačovu hudbu označují kritici za plně svébytnou, neboť její osobitý styl organicky propojuje klasickou tradici, jazzovou inspiraci i prvky romské hudby. Přitom si uchovává jasně rozpoznatelnou autorskou identitu, která se neuzavírá dialogu s hudební minulostí. V tvorbě Tomáše Kača se proto přirozeně objevují také odkazy na velké osobnosti evropské hudby, např. na Ludwiga van Beethovena, jehož výročí si v této sezóně připomínáme a k němuž se Kačo hlásí s respektem i tvůrčí invencí.

Program první poloviny večera, který bude věnován právě autorské hudbě Tomáše Kača a jeho osobitému interpretačnímu projevu, vystřídá ve druhé části oscarová filmová hudba klasické éry Hollywoodu, jež představuje další výraznou kapitolu hudebních dějin 20. století. Nejprve zazní hudba z filmu The Adventures of Robin Hood, za níž její autor, brněnský rodák Erich Wolfgang Korngold, obdržel roku 1938 od Americké filmové akademie Oscara. Závěr večera vygraduje provedením suity z hudby k filmu Ben-Hur Miklóse Rózsy, kterou Akademie ocenila pozlacenou soškou v roce 1959.

Tento večer tak lze vnímat nejen jako připomenutí zlaté éry hollywoodské filmové tvorby, ale především jako setkání s mimořádnými umělci, kteří svou tvorbou překlenuli hranice mezi evropskou tradicí a americkým prostředím a dokázali se prosadit za „velkou louží“.



# Lotrando a Zubejda

Roman **Tomeš** | jako Lotrando  
Michaela **Tomešová** | jako Zubejda

Dívčí pěvecký sbor SPgŠ Kroměříž  
Jiří **Jablunka** | sbormistr

Kryštof **Marek** | dirigent  
**Filharmonie Bohuslava Martinů**

Lotrando a Zubejda (1997). Promítání filmové pohádky  
v režii Karla Smyczka s živým hudebním doprovodem.

Jak se již postupně stalo tradicí, Filharmonie Bohuslava Martinů v adventním čase opět zavede všechny velké i malé do světa českých pohádek. Tentokrát se s ní vydáme do lesů české kotliny, do míst, kde na pocestné číhají v houštinách loupežníci v čele se strašlivým Lotrandem. Protože je však svět malý a o náhody v něm není nouze, setkává se Lotrando s dřevorubcem Drncem, a posléze i s delegací sultána Solimána. Společně s nimi se vydává na dalekou cestu, na níž postupně poznává, že není práce jako práce a že i princezny mohou být smutné, pokud jim chybí slunce, vzduch, a především láska.

Ve spolupráci s festivalem Soundtrack Poděbrady nabízíme promítání oblíbené filmové pohádky Lotrando a Zubejda režiséra Karla Smyczka a scenáristy Zdeňka Svěráka s živým doprovodem orchestru. Laskavou hudbu Jaroslava Uhlíře uvede Filharmonie Bohuslava Martinů společně s Dívčím pěveckým sborem Střední pedagogické školy Kroměříž a se sestavou sólistů v čele s Michaelou a Romanem Tomešovými.

„Volejte sláva  
a tři dny se radujte!“



# Česká mše vánoční

Markéta **Klaudová** | soprán  
 Anna **Moriová** | alt  
 Ondřej **Holub** | tenor  
 Jan **Hnyk** | bas

Marek **Čermák** | varhany  
**Permoník Choir Karviná**  
 Martina **Juríková** a Karina **Grimová** | sbormistryně

Zdeněk **Klauda** | dirigent  
**Filharmonie Bohuslava Martinů**

Jakub Jan **Ryba** | Česká mše vánoční „Hej, mistře!“

Vánoce bez ryby? To si snad ani nelze představit! Tradice mají v období Vánoc své místo, a to nejen na talíři, ale i v hudbě. Co by to ostatně bylo za svátky bez legendární České mše vánoční Jakuba Jana Ryby. Skladba, která poprvé zazněla před více než dvěma sty lety na kůru rožmitálského kostela, se stala nedílnou součástí vánočních tradic a každoročně tvoří i symbolický vrchol svátečního programu Filharmonie Bohuslava Martinů v závěru roku. A jinak tomu nebude ani letos.

Česká mše vánoční, dnes již ikonické dílo Jakuba Jana Ryby nedílně spjaté s českými Vánocemi, poprvé zazněla v podání zlínských filharmonií koncem prosince 1970 v tehdejších Domě umění. Od té doby se pravidelně vrací na pódium a pevně se usadila mezi vánočními tradicemi filharmonie. Letos ji se zlínskými filharmonií představí dirigent Zdeněk Klauda společně s pěveckým sborem Permoník z Karviné a kvartetem předních českých sólistů.



# Vánoční koncert

Markéta **Klaudová** | soprán  
 Anna **Moriová** | alt  
 Ondřej **Holub** | tenor  
 Jan **Hnyk** | bas

Ivana **Kovalčíková** | housle  
 Pavel **Mikeska** | housle  
 Marek **Čermák** | cembalo, varhany

**Permoník Choir Karviná**  
 Martina **Juríková** a Karina **Grimová** | sbormistryně

Zdeněk **Klauda** | dirigent  
**Filharmonie Bohuslava Martinů**

Johann Sebastian **Bach** | Orchestrální suite č. 3, BWV 1068, předehra  
 Georg Friedrich **Händel** | Eternal Source of Light Divine, HWV 74  
 Johann Sebastian **Bach** | Koncert d moll pro dvoje housle, smyčce a continuo, BWV 1043  
 Wolfgang Amadeus **Mozart** | Laudate Dominum, z cyklu Vesperae solennes de confessore, K.339  
 Joseph **Haydn** | Vollendet ist das, z oratoria Stvoření, Hob.XXI:2  
 Jakub Jan **Ryba** | Česká mše vánoční „Hej, mistře!“



Závěr kalendářního roku ve Filharmonii Bohuslava Martinů patří již tradičně svátečnímu programu, který reflektuje hudební odkaz Vánoc v jeho historické i lidové podobě. Program letošního předvánočního večera tentokrát spojí díla vrcholného baroka a klasicismu s českou pastorální tvorbou do harmonického celku.

Pod taktovkou dirigenta Zdeňka Klaudy se představí koncertní mistři zlínské filharmonie, sólové pěvecké

kvarteto a karvinský sbor Permoník. První polovina koncertu nabídne skladby Johanna Sebastiana Bacha, Georga Friedricha Händela, Josepha Haydna a Wolfganga Amadea Mozarta; druhá část večera pak bude vyhrazena ikonické České mši vánoční Jakuba Jana Ryby, která tvoří neodmyslitelný vrchol tuzemského svátečního repertoáru.

# Kněžíková & Plachetka | Opereta Gala

Kateřina **Kněžíková** | soprán  
Adam **Plachetka** | basbaryton  
Rastislav **Štúr** | dirigent  
**Filharmonie Bohuslava Martinů**

Opereta bývala v dřívějších dobách přirozenou součástí hudebního života. Přinášela lehkost, melodickou vynalézavost i jemný humor a oslovovala široké publikum napříč generacemi. Přestože už dnes nestojí v centru pozornosti hudebního provozu, její hudba si uchovává vitalitu i schopnost bezprostředně komunikovat s posluchačem. Lednový projekt Opereta Gala tak připomene tento svěbytný žánr jako živou a stále aktuální součást evropské hudební tradice.

Průvodci večera budou dva hvězdní pěvci současné operní scény, manželský pár Kateřina Kněžíková a Adam Plachetka, kteří patří k nejvyhledávanějším českým pěvcům své generace a dlouhodobě působí na předních evropských i zámořských scénách. V programu se představí v sólových áriích i společných duetech, v nichž

propojí svou technickou suverenitu s přirozeným smyslem pro styl a jevištní komunikací.

„Vídeňské operety mají stejné kořeny, a přesně to na nich milujeme!“

Program koncertu je sestaven z ikonických melodií vídeňské operetní tradice. Zazní výběr z děl skladatelů Johanna Strausse ml., Franze Lehára nebo Emmericha Kálmána, jejichž hudba formovala podobu tohoto žánru na přelomu 19. a 20. století a dodnes patří k jeho nejživější části. Dramaturgie propojuje známé operetní hity s méně frekventovanými čísly, a vytváří tak pestrý obraz stylu,



©Petr Turocký

v němž nechybí elegance, noblesa či vtip.

Orchestrální doprovod obstará Filharmonie Bohuslava Martinů řízená dirigentem Rastislavem Štúrem, současným šéfdirigentem Opery Slovenského národního divadla.

Společné provedení špičkových sólistů a zkušeného orchestru nabízí možnost nahlédnout na operetu bez nánosů klišé, jako na žánr s bohatou hudební invencí a s trvalou schopností promlouvat i k dnešnímu publiku.

# Symphonized:

## Linkin Park & Imagine Dragons

**MAKY & Martin Čupka** | zpěv  
**Pěvecký sbor Konzervatoře P. J. Vejvanovského Kroměříž**  
 Lenka **Polášková** | sbormistryně  
 Hanz **Sedlář** | dirigent a autor projektu  
**Filharmonie Bohuslava Martinů**

Numb, Waiting for the End, One More Light, What I've Done, Believer, Demons, Thunder, Bad Liar ad.



Projekt Symphonized přináší unikátní setkání dvou hudebních světů, které si na první pohled nemusí být blízké. Spojuje totiž tvorbu amerických skupin Linkin Park a Imagine Dragons, tedy energii nu metalu, alternativního rocku a pop-rocku, se zvukem symfonického orchestru. Výsledkem je program, který hity těchto kapel představuje v novém, barevnějším a prostorově bohatším pojetí.

Autorem myšlenky, aranžérem i dirigentem projektu je Hanz Sedlář. Jeho úpravy zachovávají charakter původních skladeb, zároveň však využívají možnosti symfonického orchestru k vytvoření širší dynamiky a jemnějších detailů a dodávají známým hitům novou hloubku. Vokální party svěřili tvůrci zpěvačce MAKY a zpěvákovi Martinu Čupkovi, jejichž hlasy přirozeně propojují rockovou



© Mateo Fazky

energii s kultivovaným symfonickým doprovodem a umožňují posluchačům vnímat známé melodie z nové perspektivy.

V programu zazní skladby, které dlouhodobě dominovaly českým i světovým hitparádám a hudebním žebříčkům a staly se pomyslným

soundtrackem pro celou generaci posluchačů. Koncert tak nabídne atraktivní program postavený na populární hudbě a zároveň jedinečný poslechový zážitek, v němž se moderní hudební žánry nezaměnitelně prolínají s tradicí symfonického zvuku.

# Balet Gala

## Baletní soubor Moravského divadla Olomouc

Jan Fousek | choreografie

Tomáš Hanák | dirigent

Filharmonie Bohuslava Martinů

Výběr scén z baletů Louskáček, Labutí jezero, Romeo a Julie ad.

Balet patří k uměleckým formám, které přirozeně propojují hudbu, pohyb a vizuální složku v jednotný výrazový celek. Jeho moderní podoba se utvářela od dvorských slavností ve Francii 17. století, spojených se jménem Ludvíka XIV., a směřovala až k velkým jevištním dílům 19. a 20. století. Dodnes si baletní umění uchovává schopnost sdělovat příběh beze slov, otevírat prostor pro setkání hudební a taneční imaginace, a tím tak oslovovat publikum napříč generacemi.

Program večera nabídne výběr reprezentativních čísel z nejslavnějších baletů Louskáček a Labutí jezero Petra Iljiče Čajkovského a z baletu Romeo a Julie Sergeje Prokofjeva. Dramaturgie staví na kontrastu lyrických pasáží, tanečně virtuózních scén i dramaticky vyhocených momentů, které patří k nejvýraznějším polohám klasického baletního repertoáru a společně vytvářejí plastický obraz jeho výrazových možností.

Baletní galaprogram bude uveden v přirozené umělecké součinnosti dvou moravských center – Zlína a Olomouce. Choreografii připravil umělecký šéf Moravského divadla Olomouc Jan Fousek, interprety budou sólisté olomouckého baletního souboru, hudebního nastudování se ujme dirigent této instituce Tomáš Hanák. Orchestrální part zazní v podání Filharmonie Bohuslava Martinů.

## Balet? To je poezie v pohybu...

Mimořádný společný projekt obou uměleckých institucí tak vytváří prostor pro setkání symfonického orchestru a baletního souboru v programu, který představuje klasický balet v koncertním kontextu jako svébytnou a stále živou podobu hudebně-tanečního divadla.



# Jesus Christ Superstar

Tomáš **David** | jako Ježíš  
Tomáš **Šulaj** | jako Jidáš  
Kristýna **Daňhelová** | jako Marie Magdalena

Dodo **Gombár** | režie  
**Slovácké divadlo Uherské Hradiště**

Jakub **Klecker** | dirigent  
**Filharmonie Bohuslava Martinů**

Andrew Lloyd **Webber** | Jesus Christ Superstar  
Poloscénická verze v českém přebásnění Michaela **Prostějovského**

O velikonočním oktávu uvede Filharmonie Bohuslava Martinů ve spolupráci se Slováckým divadlem světově známý příběh posledních dnů Ježíše Krista v působivém hudebně-divadelním zpracování. Do podoby muzikálu s výraznými prvky rockové opery jej roku 1969 převedla autorská dvojice Andrew Lloyd Webber a Tim Rice. Ti dali vzniknout dílu, které dnes zná celý svět pod názvem Jesus Christ Superstar.

Původní myšlenkou obou autorů bylo vytvoření odvážného rockového muzikálu, který by z perspektivy Jidáše převyprávěl příběh jeho zrady a Kristova utrpení. Pro tento záměr

však nenašli producenta ochotného uvést dílo na jevišti; projekt byl dokonce odmítnut s ironickým označením „nejhorší nápad v historii“. Obavy vyvolávala především možná reakce církevního prostředí, a proto byly písně muzikálu nejprve vydány v roce 1970 na dvou gramofonových deskách. Teprve poté se dílo dostalo na scénu londýnského West Endu, a krátce nato s výrazným ohlasem také na Broadway. Skladby jako I Don't Know How To Love Him, Everything's Alright, Heaven on Their Minds či Gethsemane se rychle zařadily mezi světové muzikálové standardy a v pozdějším českém přebásnění oslovily i domácí publikum.



# Lucie Bílá & FBM

Lucie **Bílá** | zpěv

**Kapela Petra Maláska**

**Bílý sbor**

Alexej **Aslamas** | dirigent

**Filharmonie Bohuslava Martinů**

Protagonistku tohoto večera není třeba dlouze představovat. Patří k nejvýraznějším osobnostem české populární hudby posledních desetiletí a její umělecká dráha se vyznačuje mimořádnou kontinuitou i schopností oslovovat široké spektrum posluchačů. Je mnohonásobnou držitelkou televizních Cen Týtý, „rekordmankou“ co do počtu Českých slavíků, vítězkou řady Cen akademie populární hudby či laureátkou Ceny Thálie v oboru „Opereta, muzikál“. Zkrátka dámou, jež dlouhodobě kraluje české popmusic, a osobností, která v průběhu své neuvěřitelné kariéry dosáhla snad všeho, čeho dosáhnout lze.

Lucie Bílá je nejen obrovskou celebritou, ale zejména respektovanou umělkyní, jejíž neuvěřitelně široký stylově –žánrový rozptyl v kombinaci s její nebývalou schopností interpretovat skladby velmi sugestivním způsobem nemá v rámci české populární hudby obdoby. Základním rysem její interpretace je výrazná práce s výrazem a významem textu v kombinaci s technicky jistým, charakteristicky zabarveným hlasem. V průběhu kariéry se tato

„první dáma české popmusic“ pohybuje mezi popovou písní, muzikálovou tvorbou i žánrovými přesahy k šansonu či baladické poloze, přičemž si zachovává osobitý styl a čitelnost interpretačního rukopisu. Tento stylově široký rozptyl patří k důvodům, proč se její repertoár dlouhodobě udržuje v živém kontaktu s publikem a nezůstává uzavřen v jediné estetice.

Významnou roli v jejím uměleckém profilu hraje dlouhodobá spolupráce s autorskou dvojicí Ondřej Soukup a Gábina Osvaldová, stejně jako partnerství s klavíristou Petrem Maláskem a autorská spolupráce s Pokáčem, kapelou O5 a Radeček, Patricií Kaňok a dalšími. Právě spojení výrazné interpretační osobnosti s promyšlenou autorskou a aranžérskou koncepcí stojí za řadou skladeb, které se staly trvalou součástí domácí populární hudby.

Koncert nabídne průřez osvědčeným repertoárem Lucie Bílé a představí písně reprezentující různé polohy její tvorby v aranžmá citlivě propojujícím popový výraz s bohatým symfonickým zvukem.





B2	26/11/2026	Střet živlů
A3	3/12/2026	Kahánek hraje Inkantace
B4	11/2/2027	Bezstarostné fantazie
A5	4/3/2027	Houslové vyznání
B6	22/4/2027	Špaček hraje Korngolda
A7	13/5/2027	Zakletá romantika

#### Povídání o hudbě

se koná vždy od 18.15 hodin v Sále Ireny Ondrové.

Vstup je možný pouze se vstupenkou na daný koncert.

# Povídání o hudbě

Milí přátelé,

zdravíme vás na prahu 81. koncertní sezony, jejíž základní programová idea se obrací k prapůvodním živlům – vodě, ohni, vzduchu a zemi. Hudební díla inspirovaná těmito elementy odhalují jejich rozmanité podoby: voda se zrcadlí v obrazech moří, jezer i v průzračnosti výrazu, oheň vystupuje jako zdroj světla, jako ničivá síla a promítá se také ve vzplanutí hudební vášně, vzduch je spojen s pohybem, lehkostí i s proměnami ročních dob, země naopak odkazuje k ukotvenosti, k lidovým kořenům i k přírodě, která nás obklopuje. Tuto základní čtveřici pak doplňuje ještě další prvek, a sice duchovní rozměr. Ten přesahuje řád přírodních živlů a představuje hudbu jako prostředek vyjádření víry, vnitřního hledání i lidské sounáležitosti. Dramaturgie vážnohudebních koncertů proto zahrnuje skladby přímo inspirované jednotlivými elementy a též díla, která jejich charakter svým hudebním výrazem připomínají. Společně tak vytvářejí základní rámec koncertní sezony a ukazují, jak se přírodní elementy mohou v různých podobách odrážet v hudbě napříč staletími.

V letošní sezoně ve Zlíně přivítáme význačné české interprety a dirigenty, jako jsou Josef Špaček, Ivo Kahánek, Daniel Matejča či Tomáš Hanus, doplněné o vynikajícího klavíristu Andrewa von Oeyena. Samozřejmě se můžete těšit i na šéfdirigenta Roberta Kružíka a jeho nastudování českých i cizích hudebních „klasiků“. Setkáme se s hudbou Dvořákovy kompoziční školy, ale i s vrcholy francouzské a ruské hudby 19. a 20. století. Věříme, že si tyto vybrané chody hudební hostiny vychutnáme společně.

Martin Flašar & Tomáš Koutný



# Symfonický cyklus

1/10/2026	A1	Haroldova pouť
12/11/2026	A2	Inspirace v přírodě
3/12/2026	A3	Kahánek hraje Inkantace
28/1/2027	A4	Mahler   Píseň o zemi
4/3/2027	A5	Houslové vyznání
15/4/2027	A6	Síla kontrastů
13/5/2027	A7	Zakletá romantika



# Haroldova pout'

Kristina **Fialová** | viola  
Marta **Reichelová** | soprán  
Marie **Vrbová** | alt  
Vít **Nosek** | tenor  
Tadeáš **Hoza** | bas

**Český filharmonický sbor Brno**  
Petr **Fiala** | sbormistr

Robert **Kružík** | dirigent  
**Filharmonie Bohuslava Martinů**

Hector **Berlioz** | Harold v Itálii. Symfonie se sólovou violou, op. 16  
Franz **Schubert** | Mše č. 5 As dur, D.678

O prvním říjnovém dni uvede Filharmonie Bohuslava Martinů program, v němž se přirozeně propojují obrazy přírody s duchovním rozměrem hudby. Vedle šéfdirigenta Roberta Kružíka se na pódiu představí kvarteto předních českých pěvců, brněnský Český filharmonický sbor a violistka Kristina Fialová. Ta je dlouhodobě oceňována odbornou kritikou především pro technickou jistotu, výrazovou koncentraci a mimořádně kultivovaný tónový projev, který dává vyniknout hloubce jejího nástroje.

Pořad zahájí Harold v Itálii Hectora Berlioze, symfonie se sólovou violou a s po-

zoruhodnou genezí. Na začátku roku 1834 si slavný virtuos Niccolò Paganini objednal u Berlioze nové dílo, kterým by zhodnotil vzácnou violu Antonia Stradivariho ve svém vlastnictví. Berlioz, okouzlený melancholickým zvukem nástroje, se navzdory Paganiniho představě nevydal cestou prvoplánově virtuózního koncertu. Vytvořil totiž programní symfonii, v níž viola nevystupuje jako dominantní sólista, ale spíše jako komentující hlas volně se pohybující nad orchestrální strukturou. Tato koncepce Paganiniho natolik zklamala, že se ani nezúčastnil premiérového provedení díla. Později však svého odmítání litoval.

Inspirací k dílu se Berliozovi stala Byronova básnická epopej Childe Haroldova pout'. Ve skladatelově pojetí zosobňuje viola postavu osamělého poutníka, který prochází proměnlivými krajinami i situacemi. Jednotlivé věty evokují scény horské melancholie, setkání s poutníky, večerní serenádu či dramatický obraz loupežníků. Přestože nejde o doslovné hudební vyprávění, bývá Haroldova postava mnohdy chápána jako Berliozovo osobní alter ego pozorující svět s odstupem a vnitřní citlivostí.

„Kristina Fialová vládne svému nástroji s technickou suverenitou a hloubkou tónu, která je v evropském kontextu ojedinělá.“

Motiv duchovního usebrání, přítomný v rozjímavých pasážích Berliozova opusu, vytváří přirozený přechod k Mši č. 5 As dur Franze Schuberta. Autor ji komponoval v letech 1819-1822 a ve výsledné podobě ji lze přiřadit k jeho nejambicióznějším duchovním dílům. V korespondenci Schubert zmiňoval, že uvažoval o věnování mše císařskému dvoru, což svědčí o mimořádné váze, kterou této kompozici přikládal. K partituře se vrátil ještě v roce 1826, aby provedl revize dokládající jeho snahu o dosažení nejvyšší umělecké úrovně. Ačkoliv Schubertovi tato ambiciózní skladba nepomohla



© Michal Žoudek

k získání vytouženého místa u císařského dvora, vytvořil dílo trvalé hodnoty. Mše mistrně spojuje tradici vídeňské chrámové hudby s hlubokým osobním lyrismem a bohatou melodikou; skladatelův cit pro latinský text a schopnost vtisknout duchovnímu obsahu lidský rozměr pak činí z této mše jeden z vrcholů jeho sakrální tvorby, který dodnes oslovuje posluchače svou čistotou a vnitřní silou.

# Inspirace v přírodě

Teo **Gertler** | housle  
Leoš **Svárovský** | dirigent  
**Filharmonie Bohuslava Martinů**

Antonín **Dvořák** | V přírodě. Koncertní ouvertura, op. 91  
Max **Bruch** | Koncert č. 1 g moll pro housle a orchestr, op. 26  
Ludwig van **Beethoven** | Symfonie č. 6 F dur, op. 68 „Pastorální“



Dramaturgie tohoto koncertu vzdává hold zemi a přírodě, tedy prostoru, v němž se hudba spontánně rodí a k němuž se opakovaně vztahuje. Program propojuje díla, která k tématu přistupují z různých úhlů, od zvukového obrazu krajiny až po symfonické vyjádření vztahu člověka k přírodnímu řádu.

Program pod taktovkou dirigenta Leoše Svárovského otevře předehra V přírodě Antonína Dvořáka. Skladba se vyznačuje především vytříbenou harmonií i jemnou instrumentací, v níž orchestr vytváří proměnlivé plochy připomínající atmosféru české krajiny. Dvořákova hudba nepůsobí jako doslovná zvukomalba, ale jako výsledek hlubokého vztahu skladatele k přírodě, jež byla trvalým zdrojem jeho myšlení.

Následovat bude Koncert pro housle a orchestr g moll Maxe Brucha, jedno z nejhranějších děl houslového repertoáru druhé poloviny devatenáctého století. Bruchovi se v tomto opusu podařilo mistrně spojit zpěvnost sólového partu s technickou náročností a plně rozvinutým orchestrem, který není pouhým doprovodem, ale rovnocenným partnerem houslí. Sólistou večera bude Teo Gertler, mladý slovenský talent, který na sebe pravidelně výrazně upozorňuje svou interpretační vyzrálostí, a to nejen na řadě mezinárodních soutěží, ale i na koncertních pódiích.

„Teo Gertler je výjimečný talent. Hraje s technickou suverenitou a hudební zralostí, která je u umělce jeho věku naprosto ojedinělá.“

Závěr programu bude patřit Symfonii č. 6 F dur Pastorální Ludwiga van Beethovena, jednomu z nejvýraznějších skladatelových děl inspirovaných přírodou a venkovským prostředím. Beethoven zde nevytváří pouhou zvukovou ilustraci, ale hudebně strukturované vyjádření pobytu v krajině a života v souladu s jejím rytmem. Jednotlivé věty symfonie přinášejí konkrétní situační obrazy, mezi nimiž vyniká scéna u potoka s imitacemi volání křepelky, kukačky a slavíka, dále obraz venkovské slavnosti s tanečními rytmy i dramatická pasáž zachycující vichřici, liják a dunění hromu. Závěrečná věta přechází do pastorální idyly, která vyjadřuje klid a vyrovnanost po odeznění bouře a uzavírá symfonii v duchu vděčného vztahu člověka k přírodě.

# Kahánek hraje Inkantace

Ivo **Kahánek** | klavír  
 Robert **Kružík** | dirigent  
 Filharmonie Bohuslava Martinů

Jacques **Ibert** | Escales. Orchestrální suita  
 Bohuslav **Martinů** | Inkantace. Koncert pro klavír a orchestr č. 4, H.358  
 Ottorino **Respighi** | Římské fontány  
 George **Enescu** | Rumunská rapsodie č. 1 A dur, op. 11



Koncert s předním českým pianistou Ivem Kahánkem a šéfdirigentem Filharmonie Bohuslava Martinů Robertem Kružíkem nabídne pestrý a barvitý program, v němž se propojují motivy vody, folkloru a osobité hudební imaginace první poloviny dvacátého století. Jednotlivé skladby spojuje smysl pro barvu orchestru, rytmickou vitalitu i schopnost přetavit mimohudební inspirace do originálního symfonického tvaru.

Sál Kongresového centra rozezná nejprve tóny třívěté orchestrální suity nazvané Escales, kterou francouzský skladatel Jacques Ibert zkomponoval roku 1922 jako pomyslné hudební pohlednice ze své svatební cesty po Středozezemním moři. Jednotlivé

části díla zachycují specifickou atmosféru daného prostředí a skladatelské dojmy z plavby mezi Římem a Pařížem, Tunisem a oázou Nefta a ve španělské Valencii. Ibert pracoval s náznaky místního folkloru, charakteristickými rytmy a lehkou brilantní instrumentací, která propůjčuje skladbě svěžest, obraznost a výrazný smysl pro orchestrální barvu.

Následovat budou Inkantace, čtvrtý klavírní koncert Bohuslava Martinů vyhotovený v letech 1955–1956 v New Yorku pro skladatelova přítele a pianistu Rudolfa Firkušného, v období, kdy si skladatel již plně uvědomoval, že vytoužený návrat do rodné vlasti se již nikdy nepodaří uskutečnit. Dvouvěté dílo, jehož název lze přeložit jako Zařikávání či Zaklínání, patří k vrcholům pozdní tvorby Martinů

„V Inkantacích zkouším napsat symfonii pro sólový klavír a orchestr a prolomit tradiční formu klavírního koncertu, abych se dostal z geometrické, statické formy, jež nedovoluje fantazii svobodně se rozvíjet.“

a představuje komplexní syntézu jeho osobitého hudebního jazyka. Svou koncepcí se vymyká tradiční podobě klavírního koncertu; ostatně mnohdy bývá označován spíše za symfonii s klavírem, v níž klavírní part vystupuje jako součást celkového orchestrálního zvuku.

V dalším průběhu večera nabídnou zlíňští filharmonikové hudební pohled na Římské fontány v podobě barvitěho obrazu Ottorina Respighiho s tryskající vodou a atmosférou „věčného města“. V díle z roku 1916 posluchač za úsvitu pomyslně přichází nejprve k Fontáně z Valle Giulia, život všedního římského dne sleduje u Tritonovy fontány, v poledne se osvěží u slavné Fontány di Trevi a západ slunce pozoruje za doprovodu tryskající Fontány Villy Medici.

Závěr programu obstará Rumunská rapsodie George Enescua, kterou skladatel zkomponoval v roce 1901 jako devatenáctiletý. Temperamentní kompozice přináší energii a živost rumunské lidové hudby; folklórní charakter je zcela zřetelný již v úvodní klarinetové melodii odvozené z rumunské lidové písně Am un leu și vreau să-l beu (volně přeloženo jako „Mám peníze a chci pít“), po níž následuje sled tanečních melodií, které postupně gradují až do strhujícího finále.

# Mahler | Píseň o zemi

Štěpánka **Pučálková** | mezzosoprán  
Richard **Samek** | tenor  
Robert **Kružík** | dirigent  
**Filharmonie Bohuslava Martinů**

Aaron **Copland** | Apalačské jaro. Orchestrální suite z baletu  
Gustav **Mahler** | Píseň o zemi. Symfonie-kantáta pro tenor, alt a orchestr  
na texty ze sbírky Čínská flétna

Hudební dramaturgie tohoto večera se pod vedením šéfdirigenta Roberta Kružíka soustředí na jeden ze základních existenciálních motivů hudby, kterým je vztah člověka k zemi, přírodě a k vlastní životní zkušenosti. Země zde není chápána pouze jako fyzická hmota, ale jako prostor lidského bytí, paměti a přirozeného koloběhu času.

Úvodní část programu bude patřit suitě z baletu Apalačské jaro Aarona Coplanda, která zachycuje příběh amerických přistěhovalců v kulisách hor. Copland zde vytvořil působivý hudební obraz života osadníků a jejich těsného sepětí s půdou i komunitou, k čemuž využil srozumitelný hudební jazyk a průzračnou instrumentaci podtrhující pastorální charakter celého díla.

Druhou polovinu večera vyplní Píseň o zemi Gustava Mahlera, rozsáhlý symfonický cyklus pro tenor, alt a orchestr, který zaujímá v autorově tvorbě zcela výjimečné postavení. Toto skvostné dílo stojí na pomezí symfonie a písňového cyklu a je inspirováno staročínskou poezií. Zatímco Copland nahlížel na zemi jako na prostor lidského počátku a zakořenění, Mahler ji vnímal spíše jako tichého svědka nekonečného koloběhu života a smrti. Přírodní obrazy, ale též motivy samoty či loučení se zde prolínají v mistrné hudbě, která osciluje mezi eruptivní expresí a krajní křehkostí. V pozicích sólistů se představí Štěpánka Pučálková a Richard Samek, jejichž hlasy v Mahlerově hudbě spojí intimní sdělení s hluboce dramatickým výrazem.

© Anastasia Haritonova © Markéta Navrátilová



## Obraz přírody a duchovna v hudbě

# Houslové vyznání

Daniel **Matejča** | housle  
Robert **Kružík** | dirigent  
**Filharmonie Bohuslava Martinů**

Josef **Suk** | V nový život. Slavnostní pochod, op. 35c  
Antonín **Dvořák** | Koncert a moll pro housle a orchestr, op. 53  
Johannes **Brahms** | Symfonie č. 3 F dur, op. 90

Mimořádně talentovaný houslista a vítěz prestižní mezinárodní soutěže Eurovision Young Musicians Daniel Matejča se vrací na zlínské pódium, aby společně s Filharmonií Bohuslava Martinů a jejím šéfdirigentem Robertem Kružíkem provedl Houslový koncert a moll Antonína Dvořáka. Jedno z nejvýznamnějších děl světového houslového repertoáru, dokončené roku 1879, je ceněno především pro svou bohatou melodiku a přirozenou zpěvnost, pro Dvořákovu hudbu tolik typickou.

Dvořákovu jedinému houslovému koncertu bude předcházet slavnostní pochod V nový život skladatele Josefa Suka. Ten se stal jedním z hudebních symbolů českého sokolského hnutí a dodnes působí svou energií i výraznými fanfárami. Roku 1932 byla

skladba oceněna stříbrnou medailí na olympijských hrách v Los Angeles a během druhé světové války sloužila jako znělka vysílání československé exilové vlády z Londýna.

V roce premiéry Dvořákova houslového koncertu spatřila ve Wiesbadenu světlo světa třetí symfonie Dvořákova přítele Johanneše Brahmsa. Romantické dílo proslulé svou emocionální hloubkou věnoval Brahms svému příteli a dirigentovi Hansi von Bülowovi. Celý cyklus je unikátní svou niternou strukturou, neboť jako jediný z autorových symfonií uzavírá všechny čtyři věty v tichém a smířlivém pianissimu. Namísto vnějšího triumfu tak v každém taktu rezonuje upřímná a hluboce lidská zpověď tvůrce na vrcholu uměleckých sil.

©Tomaš Krist



„Frei aber froh.“

# Síla kontrastů

Jiří **Bárta** | violoncello  
Łukasz **Borowicz** | dirigent  
**Filharmonie Bohuslava Martinů**

Josef **Strauss** | Feuerfest! Polka-française, op. 269  
Friedrich **Gulda** | Koncert pro violoncello a dechový orchestr, op. 129  
Richard **Strauss** | Tak pravil Zarathustra. Symfonická báseň, op. 30

Večer pod vedením hudebního ředitele a šéfdirigenta Poznaňské filharmonie Łukasze Borowicze propojí skladby, v nichž se objevuje motiv ohně, a to v různých podobách: od hravé a lehce ironické metafory žáru přes osobitou koncertantní výpověď až k monumentálnímu hudebnímu obrazu prvotní energie a zrodu světla.

V úvodu zazní drobná polka-française Josefa Strausse zkomponovaná v roce 1869 jako propagační skladba pro vídeňskou firmu Wertheim. Ta mimo jiné vyráběla železné trezory, které hrdě prezentovala jako ohnivzdorné. Dokonce pořádala okázalé veřejné demonstrace, při nichž dokazovala, že její trezory bez poškození odolají i silnému žáru. Při příležitosti prodeje jubilejního 20 000. kusu tohoto výrobku složil Strauss polku s příznačným názvem Feuerfest!

(„Ohnivzdorná“), do níž symbolicky zakomponoval i typický cinkavý zvuk kovářské kovádky jakožto vyjádření osobní pocty kovářskému řemeslu.

„V hudbě neexistuje jiná cesta než klidná, pokorná a společná práce na zvuku a stylu. Plody takové práce pak přinášejí výsledek...“

Koncert pro violoncello a orchestr Friedricha Guldy představuje dílo, které se záměrně pohybuje mimo tradiční žánrové hranice. Autor zde propojuje klasickou koncertantní formu

s prvky jazzu, rocku a taneční hudby a v jedné z vět se otevřeně hlásí k typickému rakouskému polkovému charakteru. Tím vzniká přímá vazba na Straussovou úvodní skladbu, tentokrát však v podobě výrazně osobní a stylově eklektické výpovědi. Sólistou večera bude Jiří Bárta, stálíček české violoncellové scény, která se vedle interpretační činnosti v oblasti klasického repertoáru dlouhodobě věnuje také historicky poučené interpretaci a soudobé hudbě.

Závěr koncertu bude patřit symfonické básni Tak pravil Zarathustra Richarda Strausse, proslulé svým úvodním fanfárovým gestem, v němž se z temného zvukového prostoru postupně vynořuje jasně artikulovaný motiv záblesku slunce. Monumentální orchestrální aparát zde vytváří hudební obraz mimořádné zvukové intenzity, který lze chápat jako vyjádření prvotní energie a zrodu světla. Zároveň se však jedná o dílo s výrazným filozofickým podtextem, inspirované myšlenkami Friedricha Nietzscheho, kladoucí otázky po smyslu lidské existence a postavení člověka v universu.



# Zakletá romantika

Jaroslav **Broža** | bastrombon  
Leoš **Svárovský** | dirigent  
**Filharmonie Bohuslava Martinů**

César **Franck** | Prokletý lovec. Symfonická báseň  
Ivan **Zelenka** | Koncert pro bastrombon a orchestr  
Petr Iljič **Čajkovskij** | Labutí jezero. Suita z baletu, op. 20a



Bastrombon patří k nástrojům, které se na sólovém pódiu objevují spíše výjimečně, přestože se jedná o instrument disponující mimořádně bohatým výrazovým potenciálem. Jeho hluboký, sytý a temně zabarvený tón dokáže znít monumentálně i intimně, a vedle zvukové mohutnosti překvapí také pohyblivostí a jemnou barevností. Právě tato kombinace činí z bastrombonu nástroj svěbytný a pozoruhodný, třebaže skladatelská literatura mu možná nevěnovala takovou pozornost, jakou by si zasloužil. Významný příspěvek k jeho repertoáru představuje Koncert pro bastrombon a orchestr současného českého autora Ivana Zelenky. Dílo bylo poprvé uvedeno v roce 2025 při absolutenském koncertu nynějšího trombonisty Filharmonie Bohuslava Martinů Jaroslava Broži, tehdy ještě v podobě s klavírním doprovodem. Nyní ovšem

zazní v plné orchestrální instrumentaci, která dílu umožní naplno rozvíjet veškerou zvukovou barevnost.

„Kde není zasaženo srdce, nemůže být hudba. Její vítězná síla spočívá v tom, že zjevuje krásu, která nás smiřuje se životem.“

Zelenkův Koncert bude lemovat dvojice romantických děl inspirovaných přírodou a vodní hladinou. Úvodní baladická symfonická báseň Prokletý lovec Césara Francka vychází z balady německého básníka a prozaika

Gottfrieda Augusta Bürgera. Vypráví příběh arogantního hraběte, který se rouhá svatému lovu a je nakonec potrestán tím, že se sám stane kořistí při démonickém pronásledování.

Ve druhé polovině večera pak zazní orchestrální suite z jednoho z nejznámějších baletů, Labutího jezera Petra Iljiče Čajkovského. Výběr scén zahrnuje slavný valčík, tanec labutí i maďarský či neapolský tanec a představuje klíčové momenty baletního příběhu o lásce prince Siegfrieda a princezny Odetty a intrikách, které ji ohrožují. Labutí jezero patří bezpochyby k milníkům světového baletního repertoáru, a to již od svého uvedení v petrohradském Mariinském divadle v roce 1895. Celý večer se ponese pod taktovkou Leoše Svárovského, hlavního hostujícího dirigenta Filharmonie Bohuslava Martinů.





# Symfonický cyklus

22/10/2026 B1 Katta | Světlo varhan  
26/11/2026 B2 Střet žvlů  
10/12/2026 B3 Čistá radost  
11/2/2027 B4 Bezstarostné fantazie  
25/3/2027 B5 Beethoven 200 | Missa solemnis  
22/4/2027 B6 Špaček hraje Korngolda  
20/5/2027 B7 Dvě tváře hudby



# Katta | Světlo varhan

**Katta** | varhany, zpěv  
**Societas Incognitorum** | vokální ensemble  
 Tomáš **Brauner** | dirigent  
**Filharmonie Bohuslava Martinů**

Richard **Wagner** | Bludný Holanďan. Předehra k opeře  
**Katta** | Missa Organi  
 Jean **Sibelius** | Symfonie č. 5 Es dur, op. 82

Protagonistkou úvodního koncertu řady B bude varhanice a skladatelka Katta, která si vybuodovala mezinárodní renomé jako interpretku klasické literatury i autorka s vlastním hudebním jazykem. Na pódiu se stanou dominantním prvkem její elegantní bílé varhany, na nichž umělkyně pravidelně uvádí své skladby kombinující tradiční zvuk nástroje s vlastním hlasovým partem.

Koncert pod vedením dirigenta Tomáše Braunera otevře předehra k opeře Bludný Holanďan Richarda Wagnera. Impulsem k jejímu vzniku se stala skladatelova bouřlivá plavba z Rigy do Londýna v roce 1839.

Očekávaným bodem večera však bude Missa Organi, autorská varhanní mše umělkyně Katty, v níž se předešlé téma vody proměňuje v duchovní

symbol a strukturující prvek celého díla. Kompozice pracuje s latinskými a staroslověnskými liturgickými texty, přičemž volba jazyků odráží autorčino zakotvení v liturgickém prostředí i její vztah ke slovanské tradici. V Missa Organi Katta nevyužívá pouze varhan, ale též vokálního partu, čímž propojuje nástrojovou a hlasovou rovinu v jednotný celek. Nedílnou součástí zlínského provedení bude i speciální světelný design, který podtrhne strukturu skladby.

Závěr programu bude patřit Páté symfonii Jeana Sibelia, dokončené v roce 1915 jako monumentální poctu severské přírodě. Sibelius toto dílo přirovnával k velké řece a jeho finále korunoval slavným tématem lesních rohů, které skladatel označil jako „labutí hymnus“.



© Tomáš Nosil

Bosonohá varhanice, andělsky  
éterická i zemitě živelná...

# Střet živlů

Jan Čmejl | klavír  
Pavel Skopal ml. | trubka  
Robert Kružík | dirigent  
Filharmonie Bohuslava Martinů

Ondřej Mořka | Matka. Symfonická báseň pro orchestr  
Dmitrij Šostakovič | Koncert č. 1 pro klavír, trubku a smyčcový orchestr, op. 35  
Charles Gounod | Faust. Baletní hudba z opery  
Claude Debussy | Moře. Tři symfonické skici pro orchestr, L.109

Mladý pianista Jan Čmejl, laureát řady mezinárodních interpretačních soutěží včetně prestižní soutěže Johanna Sebastiana Bacha v Lipsku, a šéfdirigent zlínských filharmoniků Robert Kružík. Takové obsazení bude mít listopadový koncert této abonentní řady, který kromě pestrého programu dotýkajícího se protikladu motivů vody a ohně nabídne i jednu zajímavou světovou premiéru.

Symfonická báseň Matka vznikla z pera mladého skladatele Ondřeje Mořky. Nevypráví příběh konkrétní lidské bytosti, ale naší planety Země, kterou často nazýváme matkou, ačkoli se k ní tak nechováme. Zvykli jsme si z ní pouze brát energii i suroviny, aniž bychom jí něco vraceli. Příroda nám však dává najevo svou převahu prostřednictvím mocných projevů svých sil a připomíná, že tu byla dávno před člověkem. Skladba zachycuje počátek i proměny Země,

včetně období, kdy ji začal obývat člověk. Tato část pak odráží i současnost poznamenanou konflikty, nenávistí a touhou po moci. Závěr díla neuzavírá osud planety, ale naopak otevírá zásadní otázku: patří na tuto planetu vůbec člověk?

„Je vážný i vášnivý  
a oddaný svému  
umění, Jan je vysoce  
kvalitní hudebník, který  
si zaslouží vaši  
maximální pozornost.“

Na počátku třicátých let zamýšlel Dmitrij Šostakovič vytvořit trumpetový koncert pro svého přítele, sólotrumpetistu Leningradské filharmonie Alexandra Schmidta. Poměrně brzy ovšem dospěl k zjištění, že technické nároky tohoto záměru jej značně omezují, a proto se rozhodl rozšířit své původní pojetí o výrazný klavírní part. Z původně plánovaného sólového trumpetového koncertu se tak postupně stal osobitý dialog trubky s klavírem, v němž navíc klavír převzal dominantní postavení. Ve výsledku tak vznikl Koncert pro klavír, trubku a smyčcový orchestr, skladba jiskřivá, duchaplná a současně plná rafinovanosti a nadsázky. Šostakovič v ní mimo jiné s lehkostí parafrázuje a pohrává si s odkazy na staré kompoziční mistry, jakými byli Haydn či Beethoven. Dílo z roku 1933 si

dodnes udržuje pevné místo v koncertním repertoáru, a to nejen pro svou virtuozitu, ale i pro bezprostřední radost, kterou přináší posluchačům i interpretům.

Ve druhé polovině programu zazní nejprve baletní hudba z opery Faust, jednoho ze stěžejních děl francouzské romantické hudby. Charles Gounod dílo zkomponoval roku 1859 na motivy slavné Goethovy předlohy, přičemž závěrečné dějství příběhu zestárlého učence a jeho osudové lásky k Markétce doplnil baletní scénou, jak ostatně velely dobové zvyklosti francouzské opery. Hudba v této scéně působí zprvu podivně optimisticky, ovšem pod jejím povrchem se postupně začíná ozývat napětí, které v závěru vyústí v předzvěst temných a zlověstných oslav podsvětí.

V závěru večera pak faustovský pekelný oheň spláchne Moře, impresionistická kompozice Clauda Debussyho vyvolávající proměnlivou obraznou atmosféru mořské hladiny. Ideovým východiskem se stala autorova vzpomínka na moře z dětství, kterou se pokusil přetavit do notové osnovy, a tak ji pomocí hudby zhmotnit. Jak je pro Debussyho hudbu příznačné, i v této skladbě autor usiloval o zachycení letmých dojmů i prchavých okamžiků a o zprostředkování onoho impresionistického „hic et nunc“. Ve výsledku tak vytvořil plastický a živý obraz, který se díky svým mimořádným kvalitám postupně stal trvalou součástí repertoáru takřka všech světových symfonických orchestrů.



# Čistá radost

Selina **Ott** | trubka  
Konstantin **Ilievsky** | dirigent  
**Filharmonie Bohuslava Martinů**

Bohuslav **Martinů** | Skála. Symfonické preludium, H.363  
Joseph **Haydn** | Koncert Es dur pro trubku a orchestr  
Josef **Suk** | Symfonie E dur, op. 14

Program tohoto koncertu propojuje tři výrazně odlišné skladatelské osobnosti, jejichž rozdílná hudební řeč se však protkává v přirozeném dramatickém oblouku.

Úvod obstará symfonické preludium Bohuslava Martinů s názvem Skála, krátké orchestrální dílo z roku 1957 zkomponované na objednávku Cleveland Orchestra k jeho čtyřicátému výročí. Skladba vychází z neoklasických principů martinůvské poetiky, které však autor v pozdním období své tvorby rozvíjí směrem k výrazově bohatému a dramaticky vystavěnému symfonickému obrazu. Inspirací k jejímu vzniku se stala zpráva prvního anglického guvernéra Nové Anglie Williama Bradforda o vylovení prvních osadníků. Dílo má charakter symfonické básně a jedná se o typickou orchestrální fantazii, v níž se dramatické napětí postupně proměňuje v hymnický závěr s jasně čitelnou stopou skladatelových českých kořenů. Skála od Martinů vzdává hold pozoru-

hodnému balvanu Plymouth Rock, o kterém se tvrdí, že se nacházel na místě, kde v prosinci 1620 přistáli první poutníci z lodi Mayflower, aby založili plymouthskou kolonii na východním pobřeží Ameriky. Tedy kameni symbolizujícímu příležitosti a svobody, které Amerika nabízel imigrantům, včetně samotného Martinů.

Pozornost se následně upře ke Koncertu pro trubku Josepha Haydna, jednomu z klíčových děl trumpetového repertoáru klasicistní éry. Haydn zde s obdivuhodnou lehkostí spojuje virtuózní brilanci sólového partu s jeho kantabilními možnostmi a zároveň vytváří ideálně vyvážený dialog mezi sólistou a orchestrem. Provedení sólového partu se ujme výtečná rakouská trumpetistka Selina Ott, která se již ve dvaceti letech zapsala do historie prestižní soutěže ARD International Music Competition jako vůbec první žena oceněná první cenou v oboru trubka.

Druhou polovinu večera vyplní provedení Symfonie E dur Josefa Suka, raného, avšak mimořádně pozoruhodného díla konce 19. století. Sukova symfonie nezapírá silnou inspiraci hudební řečí Antonína Dvořáka, k jehož odkazu měl Suk po celý život blízký vztah, zároveň však již prozrazuje osobitý rukopis mladého autora. Čtyřvětý cyklus se vyznačuje světlostí, průzračností zvuku a neobyčejným citovým bohatstvím, které odráží Sukovu hlubokou víru v sílu hudby

„Selina Ott přesně ví, jak svůj nástroj rozepívat. V jejím podání působí vše tak nenuceně, tak lehce – a člověk snadno zapomene, kolik úsilí je potřeba k tomu, aby trubka zněla právě takto...“

jako prostředku vnitřního vyznání. Orchester provede původem bulharský dirigent Konstantin Ilievsky, který v současnosti působí jako šéfdirigent Symfonického orchestru Slovenského rozhlasu.



# Bezstarostné fantazie

Andrew von Oeyen | klavír  
Tomáš Hanus | dirigent  
Filharmonie Bohuslava Martinů

Sergej Prokofjev | Symfonie č. 1 D dur, op. 25 „Klasická“  
Maurice Ravel | Klavírní koncert G dur, M.83  
Bohuslav Martinů | Symfonické fantazie, H.343



Tomáš Hanus, hudební ředitel cardiffské Welsh National Opera a hlavní hostující dirigent orchestru Sinfóniuhljómssveit Íslands, se po devíti letech opět vrací do Zlína, tentokrát s pestrým a svěžím programem hudby 20. století. Na pódiu se setká nejen se zlínskými filharmoniky, ale též s oceňovaným americkým klavíristou Andrewem von Oeyenem, jedním z nejpozoruhodnějších pianistů své generace, který vystupoval v nejprestižnějších koncertních sálích světa.

Svou první symfonii dokončil skladatel Sergej Prokofjev v září 1917, jen několik měsíců před vypuknutím Říjnové revoluce, která ho později přiměla k emigraci do Ameriky. Dílo překvapuje svou útlostí, bezstarostností a veselým optimismem a představuje dokonalou syntézu klasických principů s moderními prvky. Symfonie se vyznačuje

průhlednou instrumentací, dynamikou, energií a formovou jasností, díky čemuž působí mimořádně svěže a hravě.

„Andrew von Oeyen projevuje velmi silnou citlivost a dokonalé porozumění francouzské hudbě.“

Maurice Ravel původně zamýšlel svůj Koncert pro klavír a orchestr G dur pojmenovat Divertissement („rozptýlení“ či „zábava“), aby vystihl lehkost a hravost skladby. Ravel komponoval koncert v duchu Mozarta a Saint-

Saënsa a místo dramatického vyznění předkládá hudbu plnou bezstarostnosti, čistoty a lyrismu, obohacenou o rafinované detaily i prvky inspirované například jazzem.

Své Symfonické fantazie vyhotovil skladatel Bohuslav Martinů v první polovině 50. let v americkém exilu na objednávku Bostonského symfonického orchestru a dirigenta Charlese Muncha, s nímž se spřátelil v Paříži mezi dvěma světovými válkami. Dílo, původně zamýšlené jako Nouvelle Symphonie fantastique, vzdává poctu slavné Fantastické symfonii Hectora Berlioz, jehož Martinů velmi obdivoval. Není bez zajímavosti, že Kruh newyorských kritiků označil Symfonické fantazie za nejlepší symfonické dílo uvedené v New Yorku v roce 1955.

# Beethoven 200 | Missa solemnis

Romana **Kružíková** | soprán Jarmila **Vantuchová** | alt  
Aleš **Briscein** | tenor Jan **Štáva** | bas  
Český filharmonický sbor Brno Petr **Fiala** | sbormistr

Robert **Kružík** | dirigent  
Filharmonie Bohuslava Martinů

Ludwig van **Beethoven** | Slavnostní mše D dur, op. 123 „Missa solemnis“

V březnu roku 2027 si hudební svět připomene dvě stě let od úmrtí Ludwiga van Beethovena, osobnosti, která zásadním způsobem proměnila evropskou hudbu a otevřela cestu romantickému myšlení. V předvečer tohoto výročí zazní Missa solemnis D dur, dílo, které sám autor na sklonku života označoval za své nejzdařilejší.

Beethoven na této monumentální mši pracoval v letech 1817–1823 a věnoval ji svému mecenáši, olomouckému arcibiskupovi Janu Rudolfovi Habsbursko-Lotrinskému. Přestože skladba vychází z tradičního liturgického textu, svými rozměry i náročností od počátku překračovala rámeč běžné církevní hudby a byla určena především pro koncertní pódia. Skladatel v partituru propojil přísnou kontrapunktickou práci s dramatickou výstavbou

a intimními sólovými pasážemi, čímž vytvořil hluboce osobní výpověď o lidské odpovědnosti a hledání smyslu víry. Zajímavostí zůstává, že první kompletní uvedení mše v rámci bohoslužby se uskutečnilo až po Beethovenově smrti, a to roku 1830 v severočeském Varnsdorfu.

Zlínské provedení pod taktovkou šéfdirigenta Roberta Kružíka slibuje mimořádný posluchačský zážitek také díky účasti Českého filharmonického sboru Brno, který patří k nejrespektovanějším evropským sborovým tělesům. Společně s kvartetem předních českých operních pěvců tak Filharmonie Bohuslava Martinů vzdá hold géniovi, jehož odkaz dodnes působí svou nebývalou mravní silou i uměleckou naléhavostí.



„Plaudite, amici,  
comoedia finita est.“

# Špaček hraje Korngolda

Josef **Špaček** | housle  
Robert **Kružík** | dirigent  
**Filharmonie Bohuslava Martinů**

Modest Petrovič **Musorgskij** | Noc na Lysé hoře. Fantazie pro orchestr  
Erich Wolfgang **Korngold** | Koncert D dur pro housle a orchestr, op. 35  
Alexandr **Glazunov** | Roční doby. Hudba z baletu, op. 67

V dubnu 2027 se ke zlínským filharmonikům vrátí houslista Josef Špaček, jeden z nejvýraznějších českých interpretů své generace pravidelně vystupující na předních světových pódiích. Pod taktovkou Roberta Kružíka zazní program, který pracuje s motivy vzdušnosti, pohybu, proměnlivosti a cyklického plynutí času, a to jak v hudebním gestu, tak v tematickém zaměření jednotlivých skladeb.

Koncert otevře symfonická báseň Noc na Lysé hoře Modesta Petroviče Musorgského uvedená v dnes nejčastěji hrané orchestraci Nikolaje Rimského-Korsakova. Ten původní podobu díla po Musorgského smrti výrazně přepracoval a doplnil ji klidným závěrem, čímž skladbě vtiskl tvar, v němž se trvale prosadila v koncertním repertoáru. Hudební obraz čarodějnického sabatu odehrávající-

ho se o svatojánské noci v sobě nese divokou energií, prudké dynamické zvraty i dramatický tah. Musorgskij se při jejím komponování inspiroval mimo jiné Fantastickou symfonií Hectora Berlioze, načež vytvořil sugestivní, zvukově podmanivou fresku, která posluchače vtáhne do víru fantaskní noci.

„Vnímám, že jako čeští muzikanti musíme být vděční za to, jaký národní poklad v hudbě máme. Dostalo se nám skvělého vývozního artiklu, o který musíme s velkou zodpovědností pečovat.“

Následovat bude Houslový koncert D dur Ericha Wolfganga Korngolda, jediný autorův příspěvek k tomuto žánru. Dílo vzniklo roku 1945 za přispění legendárního houslisty Jaschy Heifetze a po jeho dokončení jej skladatel věnoval Almě Mahler. Třívětý koncert okouzluje bohatou melodikou a průzračnou instrumentací, v níž se sólový part vine v dlouhých kantabilních liniích. Korngold zde mimo jiné uplatnil tematický materiál ze svých filmových partitur, což koncertu propůjčuje zvláštní lyrickou zářivost

i velkorysou emocionalitu. Při premiéře v roce 1947 sice skladba vyvolala rozporuplné reakce (jeden z tehdejších kritiků dokonce Korngolda posměšně označil za „more corn than gold“, slovní hříčku narážející na skladatelovo příjmení a jeho hollywoodské zázemí), ovšem navzdory počáteční skepsi se rychle prosadila a postupem času se zařadila mezi pevné součásti repertoáru předních světových houslistů.

Závěr večera bude patřit Ročním dobám Alexandra Glazunova, hudbě ze skladatelova jednoaktového baletu zkomponovaného roku 1899 na objednávku ředitele Carských divadel Ivana Alexandroviče Vševoložského. Čtveřice částí postupně zachycuje proměny ročních období od jarního probuzení přes letní plnost a podzimní zklidnění až po zimní chlad. Dílo je příkladem Glazunovova neobyčejného smyslu pro barvitou orchestraci a lze jej vnímat i jako živý hudební obraz přírody v jejím přirozeném, stále se opakujícím cyklu.



# Dvě tváře hudby

Zoja **Syguda** | housle  
David **Švec** | dirigent  
**Filharmonie Bohuslava Martinů**

Johannes **Brahms** | Koncert D dur pro housle a orchestr, op. 77  
Carl **Nielsen** | Aladdin. Suita ze scénické hudby, op. 34

Závěrečný koncert tohoto abonentního cyklu přinese setkání zlínských filharmoniků s houslistkou Zojou Sygudou, mladou polskou virtuoskou a krom jiného vítězkou prestižní Mezinárodní rozhlasové soutěže Concertino Praga z roku 2024.

„Zajímá mě především autenticita, být sama sebou v životě i na pódiu. Hudba mi umožňuje vyjádřit to, co nelze popsat slovy, a sdílet tento prožitek s publikem.“

Johannes Brahms patřil ke skladatelům, kteří své dílo podrobovali neustálému přehodnocování. Vědomí vlastního talentu u něj provázela obava z nenaplněných očekávání publika i blízkých přátel, a některé své hotové skladby proto dlouho zdržoval před uvedením. Výjimku představoval jeho Houslový koncert D dur, který skladatel zkomponoval během několika měsíců v průběhu letního pobytu v korutanském Pörschachu u jezera Wörthersee. Jelikož sám nebyl houslistou, přizval ke spolupráci svého dlouholetého přítele Josepha Joachima, jednoho z nejvýznamnějších houslistů své doby. Joachim poskytoval skladateli nejen praktické rady k sólovému partu, ale i cennou zpětnou vazbu, která Brahmsovi dodávala potřebnou jistotu. Výsledkem je koncert v tónině D dur, jenž patří k pilířům houslového repertoáru a který si už téměř sto padesát let



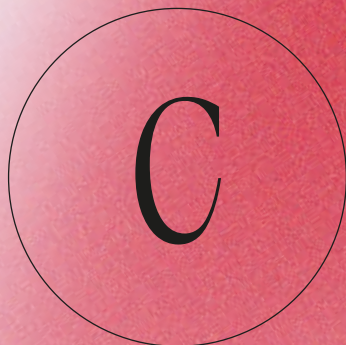
© Stanislav Kusiak

udržuje své výsadní postavení na koncertních pódích.

Kontrast k Brahmsově soustředěné výpovědi nabídne scénická hudba Carla Nielsenova k divadelní hře Aladdin Adama Oehlenschlägera. Dánský skladatel při jejím komponování čerpal inspiraci z orientálních motivů pohádkového cyklu Tisíce a jedna noc. Sedmivětá orchestrální suita je z velké části založena na tanečních

a slavnostních číslech původně určených pro scény oslav svatby Aladina a Gulnare. Dílo, které evokuje exotickou atmosféru Orientu i živý ruch tržiště, si po premiéře v roce 1919 rychle získalo oblibu a brzy se prosadilo jako plnohodnotná koncertní skladba.

Koncert bude řídit dirigent David Švec, současný šéfdirigent Jihočeského divadla v Českých Budějovicích.



# Populární cyklus

8/10/2026	C1	Swingphonic
17/12/2026	C2	Lotrando a Zubejda
21/1/2027	C3	Kněžíková & Plachetka   Opereta Gala
4/2/2027	C4	Symphonized: Linkin Park & Imagine Dragons
25/2/2027	C5	Balet Gala
1/4/2027	C6	Jesus Christ Superstar
6/5/2027	C7	Lucie Bílá & FBM



# Swingphonic

Jan **Smigmator** | zpěv

Mikuláš **Pokorný** | klavír  
Tomáš **Baroš** | kontrabas  
Marek **Urbánek** | bicí nástroje  
Jan **Kyncl** | tenor saxofon  
Richard **Šanda** | trombon

Stanislav **Vavřínek** | dirigent  
**Filharmonie Bohuslava Martinů**

Fly Me to the Moon, L.O.V.E., Strangers in the Night, I've Got a Crush on You, S'Wonderful, But Not for Me, By Strauss, A Foggy Day in London Town, ad.

Swing patří k hudebním směrům, které v první polovině 20. století zásadně proměnily tvář populární hudby a vnesly do ní nový typ rytmické energie i výrazové svobody. Zrodil se na přelomu 20. a 30. let v prostředí velkých amerických jazzových orchestrů a rychle se stal jedním ze symbolů pulzující městské kultury své doby. Dodnes v sobě nese nakažlivou vitalitu, lehkost i jistou noblesu, díky čemuž oslovuje posluchače napříč generacemi.

Projekt Swingphonic na tuto tradici navazuje a rozvíjí ji v širším zvukovém prostoru symfonického orchestru. Aranžmá vychází z původního jazzového idiomu, avšak zároveň využívají barevnost a plnost orchestrálního aparátu k jemnějšímu odstínění nálad i k rozšíření výrazových prostředků.

Vzniká tak živý dialog mezi světem swingu, založeným na rytmickém pulzu a osobitém frázování, a symfonickým zvukem, který známým melodiím propůjčuje nový rozměr i nečekanou hloubku.

Protagonistou večera bude zpěvák Jan Smigmator, jedna z nejvýraznějších osobností současné české swingové scény. Jeho interpretace navazují na tradici klasického swingu, aniž by se omezovaly na pouhou stylovou nápodobu. Společně s jazzovým kvintetem a smyčcovou sekcí Filharmonie Bohuslava Martinů nabídne písně spojené např. se jmény Franka Sinatry nebo Tonyho Bennetta, jejichž repertoár patří k nejtrvalejším hodnotám swingové a jazzové tradice 20. století.



# Lotrando a Zubejda

Roman **Tomeš** | jako Lotrando  
Michaela **Tomešová** | jako Zubejda

Dívčí pěvecký sbor SPgŠ Kroměříž  
Jiří **Jablunka** | sbormistr

Kryštof **Marek** | dirigent  
**Filharmonie Bohuslava Martinů**

Lotrando a Zubejda (1997). Promítání filmové pohádky  
v režii Karla Smyczka s živým hudebním doprovodem.

Jak se již postupně stalo tradicí, Filharmonie Bohuslava Martinů v adventním čase opět zavede všechny velké i malé do světa českých pohádek. Tentokrát se s ní vydáme do lesů české kotliny, do míst, kde na pocestné číhají v houštinách loupežníci v čele se strašlivým Lotrandem. Protože je však svět malý a o náhody v něm není nouze, setkává se Lotrando s dřevorubcem Drncem, a posléze i s delegací sultána Solimána. Společně s nimi se vydává na dalekou cestu, na níž postupně poznává, že není práce jako práce a že i princezny mohou být smutné, pokud jim chybí slunce, vzduch, a především láska.

Ve spolupráci s festivalem Soundtrack Poděbrady nabízíme promítání oblíbené filmové pohádky Lotrando a Zubejda režiséra Karla Smyczka a scenáristy Zdeňka Svěráka s živým doprovodem orchestru. Laskavou hudbu Jaroslava Uhlíře uvede Filharmonie Bohuslava Martinů společně s Dívčím pěveckým sborem Střední pedagogické školy Kroměříž a se sestavou sólistů v čele s Michaelou a Romanem Tomešovými.

„Volejte sláva  
a tři dny se radujte!“



# Kněžíková & Plachetka | Opereta Gala

Kateřina **Kněžíková** | soprán  
Adam **Plachetka** | basbaryton  
Rastislav **Štúr** | dirigent  
**Filharmonie Bohuslava Martinů**

Opereta bývala v dřívějších dobách přirozenou součástí hudebního života. Přinášela lehkost, melodickou vynalézavost i jemný humor a oslovovala široké publikum napříč generacemi. Přestože už dnes nestojí v centru pozornosti hudebního provozu, její hudba si uchovává vitalitu i schopnost bezprostředně komunikovat s posluchačem. Lednový projekt Opereta Gala tak připomene tento svébytný žánr jako živou a stále aktuální součást evropské hudební tradice.

Průvodci večera budou dva hvězdní pěvci současné operní scény, manželský pár Kateřina Kněžíková a Adam Plachetka, kteří patří k nejvyhledávanějším českým pěvcům své generace a dlouhodobě působí na předních evropských i zámořských scénách. V programu se představí v sólových

áriích i společných duetech, v nichž propojí svou technickou suverenitu s přirozeným smyslem pro styl a jevištní komunikací.

„Vídeňské operety mají stejné kořeny, a přesně to na nich milujeme!“

Program koncertu je sestaven z ikonických melodií vídeňské operetní tradice. Zazní výběr z děl skladatelů Johanna Strausse ml., Franze Lehára nebo Emmericha Kálmána, jejichž hudba formovala podobu tohoto žánru na přelomu 19. a 20. století a dodnes patří k jeho nejživější části. Dramaturgie propojuje známé operetní hity s méně frekventovanými



©Petr Turecký

číslu, a vytváří tak pestrý obraz stylu, v němž nechybí elegance, noblesa či vtip.

Orchestrální doprovod obstará Filharmonie Bohuslava Martinů řízená dirigentem Rastislavem Štúrem, současným šéfdirigentem Opery

Slovenského národního divadla. Společné provedení špičkových sólistů a zkušeného orchestru nabízí možnost nahlédnout na operetu bez nánosu klíše, jako na žánr s bohatou hudební invencí a s trvalou schopností promlouvat i k dnešnímu publiku.

# Symphonized:

## Linkin Park & Imagine Dragons

**MAKY & Martin Čupka** | zpěv  
**Pěvecký sbor Konzervatoře P. J. Vejvanovského Kroměříž**  
 Lenka **Polášková** | sbormistryně  
 Hanz **Sedlář** | dirigent a autor projektu  
**Filharmonie Bohuslava Martinů**

Numb, Waiting for the End, One More Light, What I've Done, Believer, Demons, Thunder, Bad Liar ad.



Projekt Symphonized přináší unikátní setkání dvou hudebních světů, které si na první pohled nemusí být blízké. Spojuje totiž tvorbu amerických skupin Linkin Park a Imagine Dragons, tedy energii nu metalu, alternativního rocku a pop-rocku, se zvukem symfonického orchestru. Výsledkem je program, který hity těchto kapel představuje v novém, barevnějším a prostorově bohatším pojetí.

Autorem myšlenky, aranžérem i dirigentem projektu je Hanz Sedlář. Jeho úpravy zachovávají charakter původních skladeb, zároveň však využívají možnosti symfonického orchestru k vytvoření širší dynamiky a jemnějších detailů a dodávají známým hitům novou hloubku. Vokální party svěřili tvůrci zpěvačce MAKY a zpěvákovi Martinu Čupkovi, jejichž hlasy přirozeně propojují rockovou



energii s kultivovaným symfonickým doprovodem a umožňují posluchačům vnímat známé melodie z nové perspektivy.

V programu zazní skladby, které dlouhodobě dominovaly českým i světovým hitparádám a hudebním žebříčkům a staly se pomyslným

soundtrackem pro celou generaci posluchačů. Koncert tak nabídne atraktivní program postavený na populární hudbě a zároveň jedinečný poslechový zážitek, v němž se moderní hudební žánry nezaměnitelně prolínají s tradicí symfonického zvuku.

# Balet Gala

**Baletní soubor Moravského divadla Olomouc**

Jan Fousek | choreografie

Tomáš Hanák | dirigent

Filharmonie Bohuslava Martinů

Výběr scén z baletů Louskáček, Labutí jezero, Romeo a Julie ad.

Balet patří k uměleckým formám, které přirozeně propojují hudbu, pohyb a vizuální složku v jednotný výrazový celek. Jeho moderní podoba se utvářela od dvorských slavností ve Francii 17. století, spojených se jménem Ludvíka XIV., a směřovala až k velkým jevištním dílům 19. a 20. století. Dodnes si baletní umění uchovává schopnost sdělovat příběh beze slov, otevírat prostor pro setkání hudební a taneční imaginace, a tím tak oslovovat publikum napříč generacemi.

Program večera nabídne výběr reprezentativních čísel z nejslavnějších baletů Louskáček a Labutí jezero Petra Iljiče Čajkovského a z baletu Romeo a Julie Sergeje Prokofjeva. Dramaturgie staví na kontrastu lyrických pasáží, tanečně virtuózních scén i dramaticky vyhocených momentů, které patří k nejvýraznějším polohám klasického baletního repertoáru a společně vytvářejí plastický obraz jeho výrazových možností. Baletní galaprogram bude uveden

## Balet? To je poezie v pohybu...

v přirozené umělecké součinnosti dvou moravských center – Zlína a Olomouce. Choreografii připravil umělecký šéf Moravského divadla Olomouc Jan Fousek, interprety budou sólisté olomouckého baletního souboru, hudebního nastudování se ujme dirigent této instituce Tomáš Hanák. Orchesterální part zazní v podání Filharmonie Bohuslava Martinů. Mimořádný společný projekt obou uměleckých institucí tak vytváří prostor pro setkání symfonického orchestru a baletního souboru v programu, který představuje klasický balet v koncertním kontextu jako svébytnou a stále živou podobu hudebně-tanečního divadla.



# Jesus Christ Superstar

Tomáš **David** | jako Ježíš  
Tomáš **Šulaj** | jako Jidáš  
Kristýna **Daňhelová** | jako Marie Magdalena

Dodo **Gombár** | režie  
**Slovácké divadlo Uherské Hradiště**

Jakub **Klecker** | dirigent  
**Filharmonie Bohuslava Martinů**

Andrew Lloyd **Webber** | Jesus Christ Superstar  
Poloscénická verze v českém přebásnění Michaela **Prostějovského**

O velikonočním oktávu uvede Filharmonie Bohuslava Martinů ve spolupráci se Slováckým divadlem světově známý příběh posledních dnů Ježíše Krista v působivém hudebně-divadelním zpracování. Do podoby muzikálu s výraznými prvky rockové opery jej roku 1969 převedla autorská dvojice Andrew Lloyd Webber a Tim Rice. Ti dali vzniknout dílu, které dnes zná celý svět pod názvem Jesus Christ Superstar.

Původní myšlenkou obou autorů bylo vytvoření odvážného rockového muzikálu, který by z perspektivy Jidáše převyprávěl příběh jeho zrady a Kristova utrpení. Pro tento záměr

však nenašli producenta ochotného uvést dílo na jevišti; projekt byl dokonce odmítnut s ironickým označením „nejhorší nápad v historii“. Obavy vyvolávala především možná reakce církevního prostředí, a proto byly písně muzikálu nejprve vydány v roce 1970 na dvou gramofonových deskách. Teprve poté se dílo dostalo na scénu londýnského West Endu, a krátce nato s výrazným ohlasem také na Broadway. Skladby jako I Don't Know How To Love Him, Everything's Alright, Heaven on Their Minds či Gethsemane se rychle zařadily mezi světové muzikálové standardy a v pozdějším českém přebásnění oslovily i domácí publikum.



# Lucie Bílá & FBM

Lucie Bílá | zpěv

**Kapela Petra Maláska**

**Bílý sbor**

Alexej Aslamas | dirigent

**Filharmonie Bohuslava Martinů**

Protagonistku tohoto večera není třeba dlouze představovat. Patří k nejvýraznějším osobnostem české populární hudby posledních desetiletí a její umělecká dráha se vyznačuje mimořádnou kontinuitou i schopností oslovovat široké spektrum posluchačů. Je mnohonásobnou držitelkou televizních Cen Týtý, „rekordmankou“ co do počtu Českých slavíků, vítězkou řady Cen akademie populární hudby či laureátkou Ceny Thálie v oboru „Opereta, muzikál“. Zkrátka dámou, jež dlouhodobě kraluje české popmusic, a osobností, která v průběhu své neuvěřitelné kariéry dosáhla snad všeho, čeho dosáhnout lze.

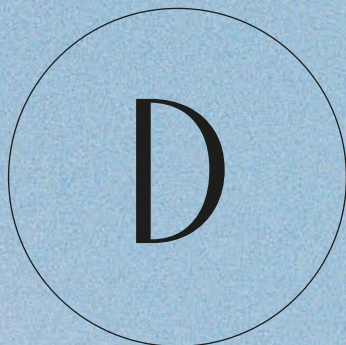
Lucie Bílá je nejen obrovskou celebritou, ale zejména respektovanou umělkyní, jejíž neuvěřitelně široký stylově –žánrový rozptyl v kombinaci s její nebývalou schopností interpretovat skladby velmi sugestivním způsobem nemá v rámci české populární hudby obdoby. Základním rysem její interpretace je výrazná práce s výrazem a významem textu v kombinaci s technicky jistým, charakteristicky zabarveným hlasem. V průběhu kariéry se tato

„první dáma české popmusic“ pohybuje mezi popovou písní, muzikálovou tvorbou i žánrovými přesahy k šansonu či baladické poloze, přičemž si zachovává osobitý styl a čitelnost interpretačního rukopisu. Tento stylově široký rozptyl patří k důvodům, proč se její repertoár dlouhodobě udržuje v živém kontaktu s publikem a nezůstává uzavřen v jediné estetice.

Významnou roli v jejím uměleckém profilu hraje dlouhodobá spolupráce s autorskou dvojicí Ondřej Soukup a Gábina Osvaldová, stejně jako partnerství s klavíristou Petrem Maláskem a autorská spolupráce s Pokáčem, kapelou O5 a Radeček, Patricií Kaňok a dalšími. Právě spojení výrazné interpretační osobnosti s promyšlenou autorskou a aranžérskou koncepcí stojí za řadou skladeb, které se staly trvalou součástí domácí populární hudby.

Koncert nabídne průřez osvědčeným repertoárem Lucie Bílé a představí písně reprezentující různé polohy její tvorby v aranžmá citlivě propojujícím popový výraz s bohatým symfonickým zvukem.





6/12/2026 D1 Zapomnětlivý Mikuláš a zatoulaný zvoneček  
21/2/2027 D2 S Alenkou za oponou | Tajemství hrací skříňky  
25/4/2027 D3 S Alenkou za oponou | Velký operní poplach



# Cyklus koncertů pro děti

# Zapomnětlivý Mikuláš a zatoulaný zvoneček

Jana **Kafková** | autorka pořadu  
Eva **Marková** | výtvarný návrh a zpracování

Rostislav **Marek** | jako Mikuláš  
Ada **Změlíková** | jako Ada

**Moravské děti – Holešovský dětský sbor**  
Lenka **Polášková** | sbormistryně

Anna **Pozidis** | dirigentka  
**Filharmonie Bohuslava Martinů**

Na svátek svatého Mikuláše se v Kongresovém centru uskuteční hudební mikulášské putování křížem krázem po celé zeměkouli pro děti a jejich doprovod. Hledá se ztracený zvoneček Cinkálek, který ohlašuje začátek vánočního času. Ozve se ten malý nezbeda, anebo zůstane tiše ukryt? Starosti s jeho nalezením se ujímá svatý Mikuláš, připojí se k němu i Santa Claus či Děda Mráz a pomoc-

nou ruku při hledání Cinkálka nabídne také dívka Viktorka.

Hudební nadílku v podobě krásných tónů přináší Filharmonie Bohuslava Martinů společně s Moravskými dětmi – Holešovským dětským sborem, oblíbeným zlínským hercem Rostislavem Markem, jeho kamarádkou Adou Změlíkovou, dirigentkou Annou Pozidis a dalšími.



21/2/2027

neděle

D2

15.30

cena 370 Kč

# S Alenkou za oponou | Tajemství hrací skříňky

Kristina **Hrubá Czajkowská** | autorka pořadu  
Emílie **Pospíchalová** | jako Alenka  
David **Macháček** | jako Maestro

Dominika **Marková** | tanec  
Žákyně tanečního oboru ZUŠ Slovácko

Michaela **Rózsa Růžičková** | dirigentka  
Filharmonie Bohuslava Martinů



Alenka odmalička snila o tom, jaké by to bylo stát se primabalerínou a vznášet se na špičkách v záři reflektorů.

Jednoho dne se ocitne v magickém světě za oponou a čeká ji dobrodružství plné setkání s baletní hudbou a baletními příběhy, které se vypráví beze slov – tancem. Najde tu také starou hrací skříňku, která v sobě ukrývá víc než jen krásnou melodii a možná měla zůstat raději zavřená... Baletka ze skříňky obživne, ale Alenka si musí dát velký pozor, aby sama neskončila na jejím místě a z orchestru se nestal jen orchestrion na klíček.

25/4/2027

neděle

D3

15.30

cena 370 Kč

# S Alenkou za oponou | Velký operní poplach

Kristina **Hrubá Czajkowská** | autorka pořadu  
Emílie **Pospíchalová** | jako Alenka  
Anna **Pospíchalová** | jako Královna

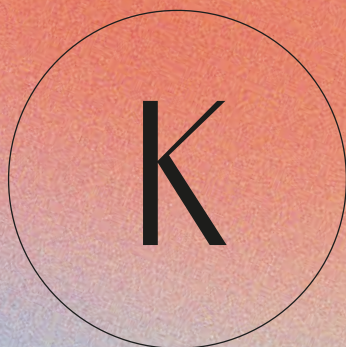
Lucie **Kašpárková** | soprán  
Aleš **Janiga** | baryton

Dominik **Pernica** | dirigent  
Filharmonie Bohuslava Martinů



Alenka se ocitá za oponou, v říši Opery. Jenže místo slavnostních fanfár se ozývá... poplach! Mezi pěvci totiž vypukl požár, který se nedá uhasit vodou. Je to oheň hádek a svárů, který se šíří jako nakažlivá nemoc i do orchestru.

Dokáže Alenka zastavit hudební katastrofu dřív, než vše lehne popelem? Harmonie je křehká, zvláště když do ní vstoupí lidská pýcha...



# Komorní cyklus

20/10/2026 K1 Janáčkovo kvarteto | Harmonie smyčců  
1/12/2026 K2 Cantarina Clarinete  
16/2/2027 K3 Mozart Immersive | Obklopeni hudbou



# Janáčkovo kvarteto | Harmonie smyčců

## Janáčkovo kvarteto

Miloš **Vacek** | 1. housle Richard **Kružík** | 2. housle  
Jan **Řezníček** | viola Lukáš **Polák** | violoncello

Ervín **Schulhoff** | Smyčcový kvartet č. 1  
Bedřich **Smetana** | Smyčcový kvartet č. 2 d moll  
Antonín **Dvořák** | Smyčcový kvartet F dur, op. 96 „Americký“

Historie Janáčkova kvarteta se začala psát roku 1947, kdy soubor založili studenti brněnské konzervatoře. Na základě výrazných interpretačních úspěchů v díle Leoše Janáčka získalo kvarteto oprávnění nést jméno tohoto předního skladatele. Během téměř osmi desetiletí své existence vystoupilo Janáčkovo kvarteto na významných mezinárodních festivalech, v renomovaných koncertních sálech a realizovalo řadu nahrávek pro zavedené nahrávací společnosti. Dlouhodobá kontinuita činnosti souboru se přirozeně promítla do postupných personálních obměn, avšak interpretační kánon a charakteristická expresivita zůstávají trvalou součástí jeho uměleckého profilu.

Současné obsazení kvarteta tvoří Miloš Vacek, Richard Kružík, Jan Řezníček a Lukáš Polák. Do Zlína přivezou program zaměřený na český repertoár sestavený ze smyčcových kvartetů Ervína Schulhoffa, Bedřicha Smetany a Antonína Dvořáka.

Ervín Schulhoff komponoval svůj první smyčcový kvartet roku 1924, tedy jako třicetiletý. Jedná se o poměrně komorně pojaté dílo o přibližné délce šestnácti minut, které se vyznačuje výraznou stylovou pluralitou a odráží dobový kontext experimentálních tendencí meziválečného období, stejně jako skladatelovo ukotvení v českém hudebním prostředí.



Svůj Smyčcový kvartet č. 2 d moll vyhotovil Bedřich Smetana v závěru života, v období úplné ztráty sluchu a postupující choroby. Dílo tak nese znaky vnitřního napětí a neklidu, nikoli však v podobě programního vyprávění, nýbrž prostřednictvím výrazově vyhoceného hudebního jazyka. Svým kompozičním pojetím překračuje dobové konvence, a v některých ohledech dokonce předjímá výrazové prostředky hudby 20. století.

Smyčcový kvartet F dur zkomponoval Antonín Dvořák během letního pobytu v americkém městečku Spillville, kde trávil první prázdniny v období svého

působení na newyorské konzervatoři. Označení „Americký“ souvisí nejen s místem vzniku díla, ale také s přítomností některých stylových prvků inspirovaných afroamerickou a indiánskou hudbou. Díky svým nesporným kvalitám pak tento kvartet náleží nejen k nejčastěji uváděným skladatelovým komorním dílům, ale i k jeho nejhranějším opusům vůbec.

# Cantarina Clarinete

## Cantarina Clarinete

Hana **Bahníková** | klarinet

Jana **Lahodná** | klarinet

Jana **Černohouzová** | klarinet

Věra **Kestřánková** | basklarinet

Georg Friedrich **Händel** | Terry **Kenny** | Příjezd královny ze Sáby

Antonín **Dvořák** | Štěpán **Koutník** | Slovanský tanec č. 10

Adam Václav **Michna** | Vánoční rosička, Vánoční roztomilost, Vánoční noc

Béla **Bartók** | Marco **Mazzini** | Rumunské lidové tance

Vladimír **Vavilov** | Petr **Michalec** | Ave Maria

Georges **Bizet** | David Silva **Monje** | Předehra k opeře Carmen

Andrew Lloyd **Webber** | Zdeněk **Novák** | Memory z muzikálu Cats

Irving **Berlin** | Zdeněk **Novák** | Puttin on the Ritz

Harold **Arlen**, Yip **Harburg** | Zdeněk **Novák** | Somewhere over the Rainbow

Darius **Milhaud** | Zdeněk **Novák** | Brazileira

Leonard **Cohen** | Věra **Kestřánková** | Hallelujah

Leonard **Bernstein** | László **Dömötör** | America

moravská koleda | Věra **Kestřánková** | Byla cesta, byla ušlapaná

anglická koleda | Věra **Kestřánková** | Gloria

Franz Xaver **Gruber** | Věra **Kestřánková** | Tichá noc



O prvním prosincovém dni rozezní Kongresové centrum čtveřice „zpívajících“ klarinetů. Představí se totiž kvarteto Cantarina Clarinete tvořené čtyřmi mladými klarinetistkami Hanou Bahníkovou, Janou Lahodnou, Janou Černohouzovou a Věrou Kestřánkovou. Soubor vznikl v říjnu 2011 na Hudební a taneční fakultě Akademie múzických umění v Praze jako studentský tvůrčí projekt a od té doby rozvíjí bohatou koncertní činnost.

Kvarteto se od svého založení představilo na řadě významných akcí a festivalů. Vystoupilo například v rámci festivalu Dvořákova Praha, na festivalu Hudba tisíců Mahler Jihlava, na Vánočním koncertu v Rudolfinu nebo při předávání cen festivalu Zlatá Praha. Pravidelně také spolupracuje

s Nadací Josefa, Marie a Zdeňky Hlávkových a několikrát se umělecky podílelo na slavnostních ceremoniích spojených s udělením profesorských titulů prezidentem České republiky.

O adventu přiveze soubor Cantarina Clarinete do Zlína program, který představí klarinet v pestré škále barev, nálad i výrazových poloh. Koncert nabídne úpravy známých českých i světových skladeb barokního, klasicistního i romantického repertoáru doplněné hudbou populární a jazzovou. Součástí večera budou také originální aranže samotných interpretek. Předvánoční atmosféru dotvoří výběr vánočních písní a koled, které v podání klarinetového kvarteta zazní v jemné a svátečně laděné podobě.

# Mozart Immersive | Obklopeni hudbou

Vojtěch **Spurný** | klavír, dirigent a moderátor  
**Filharmonie Bohuslava Martinů**

Wolfgang Amadeus **Mozart** | Symfonie č. 40 g moll, K.550

Závěrečný večer tohoto cyklu nabídne skutečně nevšední zážitek. Pod vedením Vojtěcha Spurného, který se představí v trojroli dirigenta, klavíristy a průvodce večerem, se zlíňští filharmonikové setkají s publikem v programu vycházejícím z tzv. „immersive“ konceptu. V tomto jedinečném typu produkce, který boří tradiční odstup mezi umělci a publikem, jsou totiž diváci rozmístěni mezi orchestrem samotným, téměř na dosah ruky od hudebníků. Díky tomu zažívají hudbu zcela novým způsobem, přímo zevnitř tělesa, které ji interpretuje. Tím se stávají nejen nedílnou součástí výkonu, ale mají možnost se do něj přímo zapojit.

Hudebnímu programu tohoto netradičního večera bude dominovat předposlední symfonie Wolfganga Amadea Mozarta z roku 1788. Dirigent se přitom ujme nejen hudebního vedení orchest-

ru, ale stane se i průvodcem celého večera prostřednictvím mluveného slova. A jak bývá u Vojtěcha Spurného zvykem, půjde o velmi fundovaný výklad, který zároveň posluchače přirozeně vtáhne do světa Mozartovy hudby. Přiblíží nejen vnitřní stavbu a kvality díla, ale možná odhalí i drobné kulturní souvislosti, jako například proč se hlavní téma první věty této slavné symfonie uplatnilo i jako vyzvánění mobilních telefonů.

---

Immersive koncerty  
nejsou o pouhém  
poslechu hudby,  
jsou o tom, stát se  
její součástí.

---



## PŘEDPLATNÉ A VSTUPENKY NA KONCERTY

Navštivte koncerty Filharmonie Bohuslava Martinů a zažijte jedinečnou atmosféru symfonické hudby v Kongresovém centru Zlín. Vstupenky i abonmá lze pohodlně zakoupit online nebo v pokladně.

## INFORMACE O PRODEJI

5/5/2026 prodej předplatného pro stávající abonenty  
prodej vstupenek na koncert 24/9/2026

29/5/2026 konec rezervace pro stávající abonenty

3/6/2026 volný prodej předplatného  
volný prodej vstupenek na mimořádné koncerty  
(kromě koncertu 5/5/2027)

3/8/2026 prodej vstupenek na abonentní koncerty

18/9/2026 konec prodeje předplatného

Prodej vstupenek na koncert 5/5/2027 bude zahájen v říjnu 2026.

## CENY PŘEDPLATNÉHO A VSTUPENEK

### Výhody abonentní vstupenky:

- zvýhodněná cena
- stejné sedadlo v sále na všechny koncerty vybrané koncertní řady
- automatická rezervace abonmá na následující sezonu
- zasílání pravidelného newsletteru s informacemi a nabídkami z FBM

### Cyklus A a B

Abonentní řady symfonických koncertů s pestrým programem klasické hudby v podání Filharmonie Bohuslava Martinů a hostujících sólistů a dirigentů.

<b>předplatné</b>	<b>2.190 Kč</b>	<b>1.970 Kč</b>	<b>1.820 Kč</b>
<b>vstupné</b>	<b>430 Kč</b>	<b>360 Kč</b>	<b>310 Kč</b>

### Cyklus C

Řada C, zvaná také „crossover“, přináší mimořádné projekty, významné sólisty a populární repertoár, který různé hudební žánry propojuje se zvukem symfonického orchestru.

<b>předplatné</b>	<b>3.850 Kč</b>	<b>3.520 Kč</b>	<b>3.190 Kč</b>
<b>vstupné</b>	<b>650 Kč</b>	<b>550 Kč</b>	<b>470 Kč</b>

### Cyklus D

Hudební dobrodružství určená zejména dětem a rodinám přibližují svět hudby zábavnou a srozumitelnou formou.

<b>předplatné</b>	<b>960 Kč</b>
<b>vstupné</b>	<b>370 Kč</b>

Děti do 6 let zdarma.

### Cyklus K

Komorní koncerty, které nabízejí jedinečnou atmosféru a detailní hudební zážitek.

<b>předplatné</b>	<b>990 Kč</b>
<b>vstupné</b>	<b>370 Kč</b>

### Slevy

20 % senioři (ročník 1964 a starší)

50 % studenti (do 26 let)

50 % držitelé průkazu ZTP a ZTP/P

Slevy nelze uplatnit na koncerty cyklu K a další vybrané koncerty.

Při objednávce více než 20 vstupenek je možné domluvit množstevní slevu.

### Ceny mimořádných koncertů

<b>24/9/2026</b>	<b>Jonathan Biss   Beethoven jako nikdy předtím</b>	690 Kč	590 Kč	500 Kč
<b>7/10/2026</b>	<b>Swingphonic</b>	590 Kč	500 Kč	430 Kč
<b>19/11/2026</b>	<b>Tomáš Kačo   Hudba bez hranic</b>	690 Kč	590 Kč	500 Kč
<b>17/12/2026</b>	<b>Lotrando a Zubejda</b>	590 Kč	500 Kč	430 Kč
<b>22/12/2026</b>	<b>Česká mše vánoční</b>	450 Kč	380 Kč	320 Kč
<b>22/12/2026</b>	<b>Vánoční koncert</b>	690 Kč	590 Kč	500 Kč
<b>20/1/2027</b>	<b>Kněžíková &amp; Plachetka   Opereta Gala</b>	750 Kč	650 Kč	560 Kč
<b>3/2/2027</b>	<b>Symphonized: Linkin Park &amp; Imagine Dragons</b>	790 Kč	680 Kč	580 Kč
<b>24/2/2027</b>	<b>Balet Gala</b>	690 Kč	590 Kč	500 Kč
<b>31/3/2027</b>	<b>Jesus Christ Superstar</b>	890 Kč	760 Kč	650 Kč
<b>5/5/2027</b>	<b>Lucie Bílá &amp; FBM</b>	1.990 Kč	1.690 Kč	1.490 Kč

## Jak zakoupit vstupenky

### Online

[www.filharmonie-zlin.cz/kalendar](http://www.filharmonie-zlin.cz/kalendar)

### Osobně

v pokladně v Kongresovém centru Zlín

### Telefonická rezervace

577 005 742

734 641 782

605 110 343

### E-mail

[pokladna@filharmonie-zlin.cz](mailto:pokladna@filharmonie-zlin.cz)

Online rezervace platí 10 dnů.

### Pokladna

Kongresové centrum Zlín

### Otevírací doba

Po–Čt 10.00–18.00

Pá 10.00–16.00

Pokladna je otevřena také 1 hodinu před koncertem.

Zakoupené vstupenky nelze vrátit.

Koncerty se konají v Kongresovém centru Zlín, pokud není uvedeno jinak.

## Dárkové poukazy

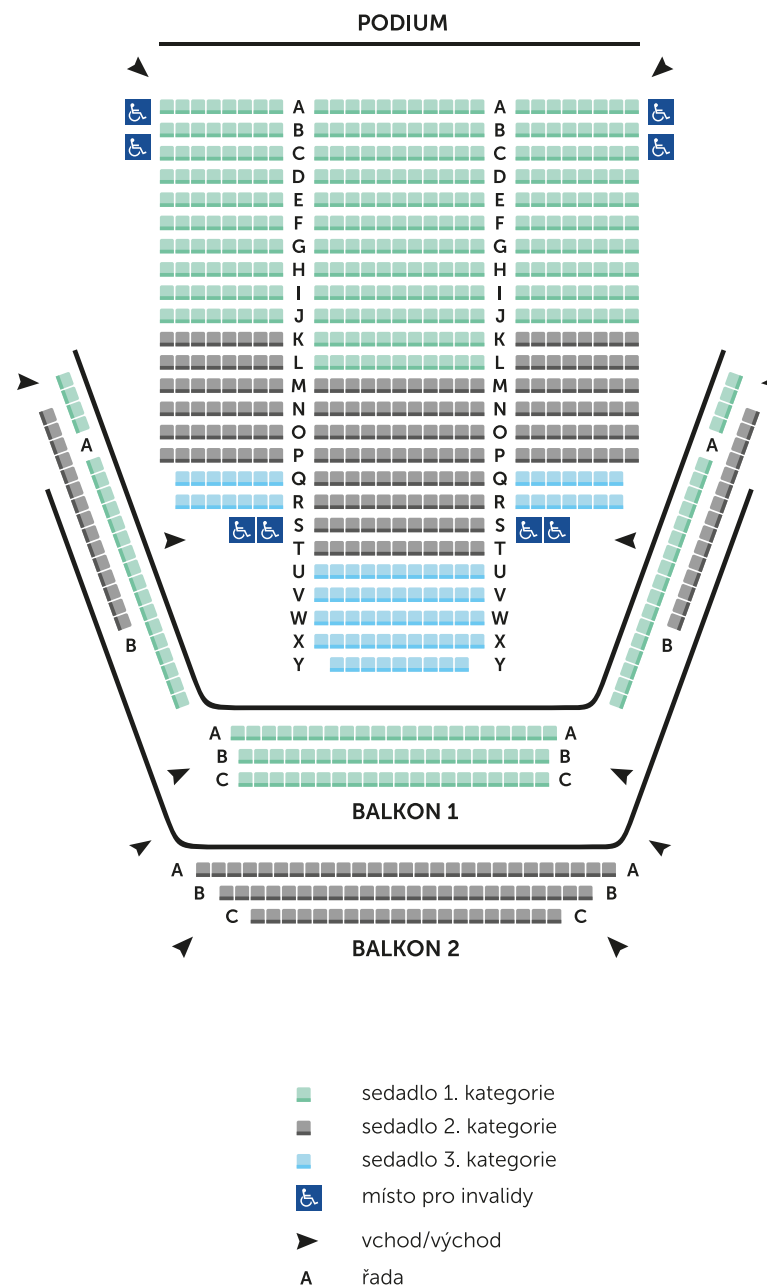
Dárkové poukazy lze zakoupit v pokladně v hodnotách: 200 Kč • 300 Kč • 500 Kč

Poukaz má platnost 1 rok a lze jej využít na nákup vstupenek v pokladně FBM.

Rozdíl v ceně se nevrací. Poukaz nelze směnit za hotovost.

## Nabídka koncertů pro mateřské, základní a střední školy

Filharmonie Bohuslava Martinů připravuje širokou nabídku hudebně-edukačních pořadů. Více informací získáte na telefonním čísle 577 005 731 nebo 734 641 781, popř. na e-mailové adrese [propagace@filharmonie-zlin.cz](mailto:propagace@filharmonie-zlin.cz).



16/6/2026

úterý

20.00

Platforma 14|15 Baťova institutu

# Harafica Symphonic

## Cimbálová muzika Harafica

Petr **Gablas** | umělecký vedoucí  
Martin **Melichárek** | primáš

Dominik **Pernica** | dirigent  
**Filharmonie Bohuslava Martinů**

V polovině června ožije platforma Baťova institutu jedinečným setkáním Filharmonie Bohuslava Martinů s cimbálovou muzikou Harafica. Soubor pocházející z okolí Uherského Hradiště patří k nejvýraznějším představitelům současné folklorní scény a jeho hudba již dalece překročila hranice regionu. Svědčí o tom mimo jiné koncertní vystoupení této muziky ve Spojených státech, kde během svého turné sklídila mimořádný ohlas publika.

Ve společném projektu s filharmonií zazní tradiční folklor v netradičním hudebním aranžmá, které otevírá nové barevné i rytmické možnosti a propojuje energii lidové hudby se zvukovou bohatostí symfonického orchestru.

Červnový open-air nabízí příležitost vychutnat si hudbu v uvolněné atmosféře pod širým nebem v jedinečném industriálním prostředí areálu Baťova institutu. Program je určen široké veřejnosti a zve všechny, kdo chtějí prožít pohodový letní večer s živou a dynamickou hudbou bez formálních bariér.

7/9/2026

pondělí

19.00

Platforma 14|15 Baťova institutu

# Jesus Christ Superstar

Tomáš **David** | jako Ježíš  
Tomáš **Šulaj** | jako Jidáš  
Kristýna **Daňhelová** | jako Marie Magdalena

Dodo **Gombár** | režie  
**Slovácké divadlo Uherské Hradiště**

Jakub **Kleckner** | dirigent  
**Filharmonie Bohuslava Martinů**

Andrew Lloyd **Webber** | Jesus Christ Superstar  
Poloscénická verze v českém přebásnění Michaela Prostějovského

Začátkem září se platforma Baťova institutu promění v unikátní jeviště pro jedinečné open-air provedení světového muzikálu Jesus Christ Superstar. Inscenace Andrewa Lloyda Webbera a Tima Rice, která vypráví příběh posledních dnů Ježíše Krista, se stala doslova legendou světového hudebního divadla a dodnes fascinuje publikum po celém světě.

Zlínské uvedení v bývalém továrním areálu nabídne poloscénickou podobu, v níž se Filharmonie Bohuslava Martinů propojí s herci Slováckého divadla a s Tomášem Davidem, Tomášem Šulajem a Kristýnou Daňhelovou v hlavních pěveckých rolích. Představení slibuje působivý a neopakovatelný zážitek pod širým nebem – v pohodlném outfitu, bez kravaty, bez róby, ale zato s výjimečnou podívanou.

# Filharmonie Bohuslava Martinů

Šéfdirigent | Robert Kružík

Hlavní hostující dirigenti | Leoš Svárovský a Tomáš Brauner

## 1. housle |

Pavel Mikeska k.m.,  
Ivana Kovalčíková k.m.,  
Dana Kruyerová, Alena Strojilová,  
Jitka Mrazíková, Miroslav Křivánek,  
Jana Štípková, Hana Tesařová,  
Jiří Novák, Marina Dronina,  
Martina Kočířová, Vilém Pavlíček,  
Lucie Skopalová, Jiří Grebík,  
Tomáš Bačovský

## 2. housle |

Michal Mrkvica, Olena Sokhatska,  
Bára Garguláková, Josef Kubelka,  
Jan Kotulan, Helena Kotulanová,  
Jaroslav Aladzas, Marie Němcová,  
Jan Kovalovský, Lucie Mrázková,  
Radka Volejníková\*, Judita Schillová

## Violy |

Pavel Březík, Iveta Sklenářová,  
Hana Tomanová, Roman Janů,  
Lucie Dümmlerová, Michaela Slámová,  
Dana Božková, Miroslav Kašný,  
Veronika Dostálová

## Violoncella |

Martin Bzírský k.m.,  
Marcellino Hanna, Zdenka Aladzasová,  
David Kefer, Erich Hulín, Viktor Kozánek,  
Věra Kousalíková

## Kontrabasy |

Vítězslav Pelikán, Michal Pášma,  
Jakub Veleta, Silvia Geryková,  
Karel Pevný, Václav Mareček,  
Martin Crla, Florián Habarta

## Flétny |

Vladimír Vodička, Kristina Vaculová,  
Jana Šindelářová, Jiřina Vodičková

## Hoboje |

Jana Lapková, Alžběta Jamborová,  
Monika Kundlová, Naděžda Křupková

## Klarinety |

Jiří Kundl, Matej Veselka,  
Jiří Porubiak, Marek Smetka

## Fagoty |

Michal Kubáč, Eva Karbanová,  
Vít Procházka, Natálie Khemlová

## Lesní rohy |

Jiří Hammer, Daniel Mlčák,  
Juraj Záhradníček, Rudolf Linner,  
Lucie Sychrová

## Trubky |

Pavel Skopal, Miroslav Bureš,  
Pavel Skopal ml., Zdeněk Macek

## Trombony |

Jakub Zivalík, Vít Pospíšil,  
Jaroslav Broža, Roman Sklenář

## Tuba |

Miloslav Žváček

## Bicí |

Gregor Kruyer, Jiří Trávníček,  
Pavel Kalivoda, Michal Kozák

## Harfa |

Amelia Tokarska

\* rodičovská dovolená





## Management

ředitel

Tomáš **Gregůrek** | gregurek@filharmonie-zlin.cz

projektová manažerka

Mgr. art. Veronika **Petrášová** | manager@filharmonie-zlin.cz

provozně ekonomická náměstkyně

Ing. Dagmar **Hanačíková** | hanacikova@filharmonie-zlin.cz

asistentka ředitele

Marcela **Jurášková** | sekretariat@filharmonie-zlin.cz

dramaturg

Mgr. Tomáš **Koutný** | dramaturg@filharmonie-zlin.cz

produkce

PhDr. Lucie **Laníková** | produkce@filharmonie-zlin.cz

marketing

Ing. Jitka **Pethö** | petho@filharmonie-zlin.cz

Andrea **Chmelová** | propagace@filharmonie-zlin.cz

pokladna

Martina **Kadlčíková**, Irena **Kráčalíková** | pokladna@filharmonie-zlin.cz

účetní

Marie **Holešovská** | ucetni@filharmonie-zlin.cz

mzdová účetní

Ing. Jana **Gregárková** | mzdovaucetni@filharmonie-zlin.cz

technici orchestru

Zdenko **Balogh**, Jan **Karásek** | sekretariat@filharmonie-zlin.cz

notový archiv

Jiří **Porubiak**, Svatopluk **Holásek** | archiv@filharmonie-zlin.cz

inspektor orchestru

Michal **Kubáč**

**Filharmonie Bohuslava Martinů, o. p. s.**

Nám. T. G. Masaryka 5556, 760 01 Zlín

Tel. +420 577 005 731

[www.filharmonie-zlin.cz](http://www.filharmonie-zlin.cz)

## Děkujeme všem našim partnerům

### Zakladatelé



Děkujeme našim zakladatelům za finanční podporu nejen našeho provozu, ale také při nákupu nových hudebních nástrojů.

### MKČR



Koncertы se konají za finanční podpory Ministerstva kultury České republiky.

### Generální partner



### Partneři



TRINITY BANK



FANTASTIC FLOWERS

## Mediální partneři



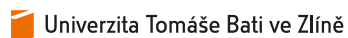
## Na vybraných koncertech spolupracují



Janáčkova akademie  
múzičeských umění



## Spolupracujeme



**novinka**  
Horkovzdušná  
napařovací fritéza  
PRESIDENT

tescoma.cz

## Přeladte na zdravější a rychlejší vaření

**tescoma**

generální partner

## Mistrovská souhra horkého vzduchu a páry

Fritéza PRESIDENT šetří energii a vaříte v ní rychleji. Kombinuje horkovzdušné a parní vaření, takže připraví křupavé i šťavnaté pokrmy.

Nabízí 12 vyladěných programů, přehledný dotykový displej i možnost teplotu a dobu přípravy individuálně nastavit.

Prostorná varná nádoba o objemu 7 litrů má průzor s vnitřním osvětlením.

Bonusem je funkce samočištění a originální recepty.

Příkon 1 700 W zaručuje spolehlivý výkon.



Vydala Filharmonie Bohuslava Martinů v roce 2026.

redakce: **Tomáš Koutný, Jitka Pethö, Andrea Chmelová**

fotografie: **Dominik Bachůrek**, archiv FBM, archivy interpretů, Shutterstock, Alamy

design: **MIUZA**

grafická úprava a sazba: **Petra Princová, DM Design**

textová korektura: **Mgr. Lucie Muzikářová**

redakční uzávěrka: 31. 3. 2026

Změna programu, termínů a účinkujících vyhrazena. Neprodejné.

81

sezona